

# Sturm!

POWER • GAS • HAND • TOOLS

Modell/Model/Модель: VC7203

DE Gebrauchsanweisung  
**Nass-und Trockensauger**

GB Operating/Safety Instructions  
Wet And Dry Vacuum Cleaner

RU Инструкция по эксплуатации и  
техническому обслуживанию

Пылесос для влажной и  
сухой уборки



2014-04-03

## Содержание

Описание .....	3
Комплектность поставки.....	4
Технические характеристики .....	4
Правила по технике безопасности .....	5
Правила по эксплуатации оборудования.....	5
Техническое обслуживание оборудования.....	9
Гарантийное обязательство.....	10

Уважаемый покупатель!

Компания ●Sturm! выражает Вам свою глубочайшую признательность за приобретение нашего пылесоса.

Изделия под торговой маркой ●Sturm! постоянно совершенствуются и улучшаются.

Поэтому технические характеристики и дизайн могут меняться без предварительного уведомления. Приносим Вам наши глубочайшие извинения за возможные причиненные этим неудобства.

Внимательно изучите данную инструкцию по эксплуатации и техническому обслуживанию. Храните её в защищенном месте

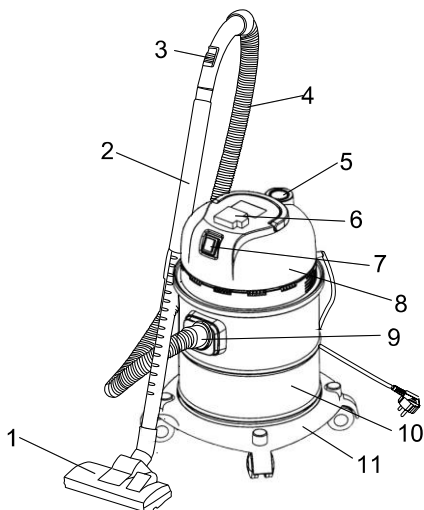


**Внимание!**



Внимательно изучите данную инструкцию по эксплуатации и техническому обслуживанию. Храните её в защищенном месте.

### Описание



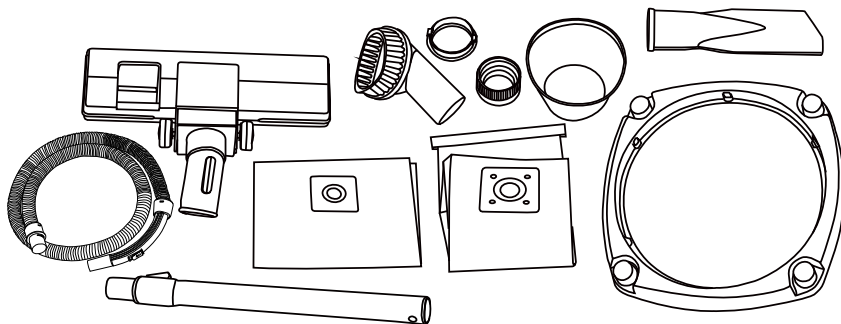
1. Всасывающая щетка для пола
2. Нержавеющая телескопическая трубка
3. Переключатель регулировки силы всасывания
4. Шланг
5. Отверстие обдува
6. Розетка

- 7. Выключатель
- 8. Крышка корпуса
- 9. Соединитель для шланга
- 10. Контейнер
- 11. Основа

### Технические характеристики

Модель	VC7203
Напряжение / частота	220 В~ / 50 Гц
Потребляемая мощность	1600 Вт
Объем бака	30 л
Скорость воздушного потока	40 л/с
Разрежение	16 кПа
Диаметр всасывающего шланга	Ø38 мм
Максимальная потребляемая мощность, подключенного к пылесосу, инструмента	2000 Вт
Длина всасывающего шланга	2 м
Длина сетевого кабеля	4 м
Масса	5,9 кг

### Комплектность поставки



- Круглая щетка – 1 шт.
- Плоская всасывающая насадка – 1 шт.
- Всасывающая щетка для пола – 1 шт.
- Матерчатый фильтр – 2 шт.
- Бумажный мешочный фильтр – 3 шт.
- Дополнительный шланговый штуцер – 1 шт.
- Нержавеющая телескопическая трубка – 1 шт.
- Шланг – 2 метра
- Основа – 1 шт.

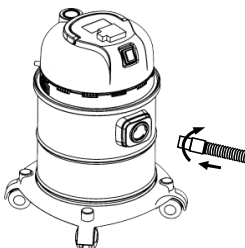
## Правила техники безопасности

1. Не всасывайте следующие предметы и материалы: непогашенные сигареты, газ, керосин и другие легковоспламеняющиеся и взрывоопасные объекты.
2. Не касайтесь штепсельной вилки мокрыми руками.
3. Не переворачивайте пылесос во избежание попадания в него воды и повреждения машины.
4. Не используйте данную машину в качестве водяного насоса во избежание ее повреждения.
5. По окончании уборки, обслуживания или проверки выключите питание и выньте штепсель из розетки.
6. Не ставьте пылесос на солнце и в места с высокой температурой
8. Труба не должна сильно гнуться и растягиваться, поскольку это может привести к ее повреждению.
9. Если шнур питания поврежден, он должен быть заменен производителем или его сервисной службой во избежание опасности.
10. Данное устройство может эксплуатироваться лицами (включая детей) с ограниченными физическими или умственными возможностями только под надзором или после прохождения соответствующего инструктажа, проведенного лицом, ответственным за их безопасность.
11. Необходимо следить за детьми, не позволяя им играть с устройством.
12. Перед чисткой/обслуживанием устройства необходимо вынуть штепсельную вилку из розетки.

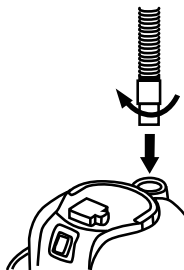
## Правила по эксплуатации оборудования

### Сборка

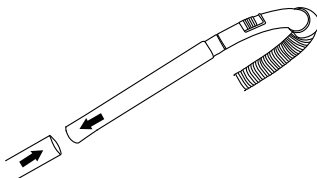
1. Подсоедините шланг к пылесосу, вставив шланг (4) в соединитель (9) и повернув его по часовой стрелке до фиксации.



2. При использовании функции обдува вставьте шланг (4) в отверстие для обдува (5) и поверните его по часовой стрелке до фиксации.

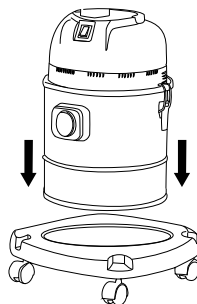


3. Соедините шланг (4) со стальной телескопической трубкой (2). Вставьте один конец трубки в стальную телескопическую трубку (2) таким образом, чтобы он плотно в нее вошел. Для регулировки длины нержавеющей трубки нажмите черную кнопку блокировки на стальной трубке и вытяните трубку до нужной длины.



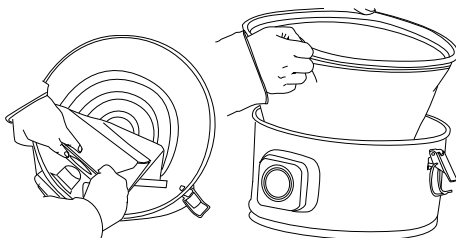
4. Соедините стальную телескопическую трубку (2) с всасывающей щеткой для пола (1). Вставьте стальную телескопическую трубку (2) во всасывающую щетку для пола (1), чтобы она вошла в нее очень плотно. Если необходимо заменить одну щетку на другую, снимите используемую щетку и наденьте вместо нее другую.

5. Зафиксируйте основание (11) и контейнер (10). Поставьте контейнер (10) на основание (11), нажимайте на него, пока контейнер (10) не зафиксируется на основании (11).



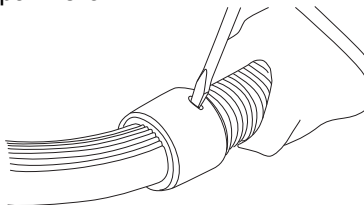
#### 6. Соберите фильтры

Машина оснащена тремя фильтрами: двумя матерчатыми (или один матерчатый фильтр + один бумажный фильтр) и одним губчатым фильтром. Снимите крышку (8), вставьте матерчатый фильтр или бумажный фильтр в отверстие для пыли, нажмите на него, чтобы он зафиксировался в отверстии. Затем установите другой матерчатый фильтр в контейнер (10). Установите крышку (8) на место.

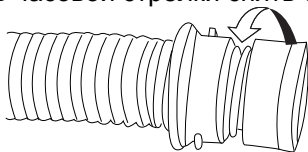


#### 7. Подключение к штроборезу или машине для полировки стен.

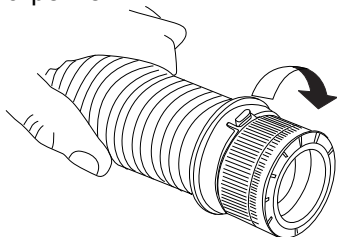
Нажмите две блокирующие кнопки с помощью отвертки на соединении шланга, чтобы разобрать его.



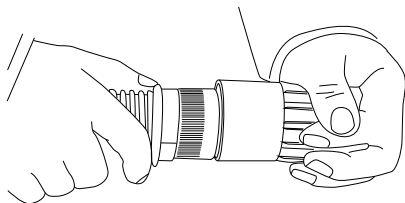
Вращая фланец против часовой стрелки снять его со шланга.



Вставьте дополнительный адаптер на шланг, вращая его по часовой стрелке.



Вставьте адаптер шланга в штроборез или в машину для полирования стен. Убедитесь, что кнопки заблокировались.



## Работа с пылесосом

### 1. ВКЛЮЧЕНИЕ / ВЫКЛЮЧЕНИЕ питания пылесоса

Переключатель (7) имеет три позиции: 0, I, II.

«0»: выключение питания пылесоса.

« I »: включение питания пылесоса

« II »: запуск функции ожидания. Питание пылесоса включается только после того, как электрооборудование будет подключено к розетке (6) и пройдет около 5 секунд. Питание пылесоса отключится только после того, как электрооборудование будет отключено от розетки (6) и пройдет примерно 8 секунд.



### 2. Работа с розеткой (6)

Откройте крышку розетки, подключите электрооборудование к розетке (6). Если вы хотите использовать функцию ожидания, переведите переключатель (7) в позицию « II ».

**Внимание:** Максимальная мощность штепсельной розетки (6) составляет 2000 Вт. Не превышайте это значение во избежание повреждения пылесоса.

### 3. Регулировка силы всасывания

Машина имеет функцию регулировки силы всасывания. При нахождении переключателя (6) в положении «закрыто» сила всасывания возрастает. При нахождении переключателя в положении «открыто» сила всасывания снижается.



### 3. Всасывание воды

Машина может всасывать воду. Всасывание прекращается автоматически после заполнения контейнера водой.

**Внимание:** После заполнения контейнера водой двигатель продолжает работать, однако функция всасывания отключается. Машина производит характерный шум, указывающий на то, что двигатель работает на высокой скорости. В таком случае необходимо отключить электропитание, удалить воду, собрать машину и снова включить ее - после этого она начнет работать нормально.

#### Подбор насадок



Подходит для чистки пола, ковров и т.д.



Подходит для очистки от пыли полок, окон, столов и других предметов



Подходит для очистки углов

### Техническое обслуживание оборудования

1. По окончании работы очистите мягкой щеткой и протрите тряпкой все внешние части инструмента. Не используйте воду, растворы или чистящие жидкости. Очистите вентиляционные отверстия.

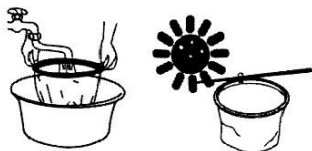
Использование не рекомендованных расходных частей, насадок и аксессуаров может привести к поломке мойки. Использование некоторых средств для чистки таких как бензин, аммиак, и т.д. могут привести к повреждению пластмассовых частей.

### **Удаление мусора из контейнера.**

1. Откройте блокировочные защелки контейнера, снимите крышку
2. Извлеките мешочный фильтр, удалите пыль из контейнера.
3. Поставьте мешочный фильтр на место.

Сильно засоренные мешочные фильтры должны тщательно промываться теплой водой, в случае необходимости можно использовать химически нейтральные чистящие средства.

1. Извлеките мешочный фильтр
2. Очистите его
3. Высушите его



**Внимание:** Чистку фильтров необходимо производить тщательно, иначе возможно ухудшение всасывания и повреждение двигателя.

### **Гарантийное обязательство**

На электроинструмент распространяется гарантия, согласно сроку, указанному в гарантийном талоне.

Вы можете ознакомиться с правилами гарантийного обслуживания в гарантийном талоне, прилагаемом к инструкции по эксплуатации.

Изготовлено в КНР.

Дата изготовления указана на упаковке.