

Аппарат для маникюра, коррекции
искусственных ногтей и педикюра

Brilliant black

Паспорт изделия
и руководство по эксплуатации



**Уважаемый Покупатель,
поздравляем Вас с удачным приобретением!**

Для того чтобы работа с аппаратом была удобной, приятной и безопасной, просим внимательно ознакомиться с руководством по эксплуатации.

Желаем успешной работы!

ВНИМАНИЕ!

- Продавец не несет ответственности за возможные несчастные случаи или порчу оборудования, произошедшие при его неправильном использовании и несоблюдении руководства по эксплуатации.
- Запрещается включать и использовать аппарат лицам, не ознакомившимся с руководством по эксплуатации.
- Перед включением изделия в розетку убедитесь, что требования к напряжению питания соответствуют имеющейся в вашем распоряжении электрической сети.
- Если вы закончили работу с аппаратом и не планируете включать его снова, рекомендуется выключить основной выключатель и вытащить электрический провод из розетки.
- Запрещается использование изделия в помещениях с повышенной влажностью, а также вблизи открытого огня или нагревательных приборов: это опасно из-за угрозы поражения электрическим током.

Описание

Аппарат предназначен для выполнения профессионального маникюра, педикюра и коррекции искусственных ногтей.



- A. Блок управления
- B. Разъем для ножной педали
- C. Разъем для шнура питания
- D. Выключатель блока управления
- E. Подставка под наконечник
- F. Наконечник с микромотором
- G. Разъем для наконечника с микромотором
- H. Ножная педаль
- I. Круговой регулятор скорости вращения
- J. ЖК-дисплей
- K. HAND/FOOT – переключатель способа включения мотора
- L. FWD/REV – переключатель направления вращения
- M. MOTOR ON/OFF – выключатель мотора наконечника

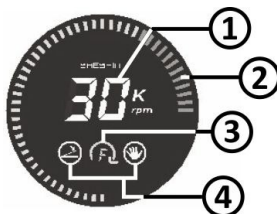
ЖК-дисплей

Индикатор скорости вращения.

Индикатор уровня оборотов.

Индикатор направления вращения.

Индикатор способа включения мотора (показывает педаль или ладонь в зависимости от выбранного способа).



Технические характеристики

Скорость вращения: 0÷30 000 об/мин.

Электропитание: 220 В, 50/60 Гц.

Размеры блока управления: 116x103,7x74 мм.

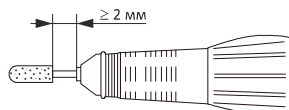
Вес блока управления: 430 г.

Размеры наконечника: Ø28x129,4 мм.

Вес наконечника: 162 г.

Примечание

Расстояние между наконечником и насадкой должно быть не менее 2-3 мм. Смену насадки следует производить только при выключенном микромотре. В противном случае аппарат может выйти из строя.



Внимание!

Чтобы зажать стержень насадки в держатель наконечника для начала работы, нужно закрыть цапговый зажим поворотом верхней части ручки против часовой стрелки до щелчка.



Внимание!

Необходимо выключить аппарат (на дисплее не должно отображаться никаких символов), если он не используется более трех часов! В противном случае аппарат может перегреться!

Подготовка аппарата к работе

1. Перед началом использования аппарата убедитесь, что главный выключатель (D) находится в положении «0».
2. Вставьте штекер микромотора в гнездо (G) на передней панели аппарата, штекер педали в гнездо (B), шнур питания в гнездо (C).
3. Откройте механизм зажима насадки, повернув кольцо микромотора по часовой стрелке. Вставьте насадку в открытый разъем и защелкните его, повернув против часовой стрелки.
4. Убедитесь, что стержень насадки установлен корректно и крепко зажат зажимом.
ВНИМАНИЕ! Включение микромотора без установленной в наконечник насадки может привести к выходу аппарата из строя!
5. Переключите главный выключатель (D) в положение «I», ЖК-дисплей засветится и прозвучит звуковой сигнал.
6. Переключателем (K) выберите способ включения/выключения микромотора (при помощи педали или блока управления).
7. Установите направление вращения с помощью переключателя реверсивного вращения насадки (L) (F = по часовой стрелке / R = против часовой стрелки). Направление вращения меняется последовательным нажатием кнопки. Если направление вращения менять при работающей ручке, то мотор ненадолго остановится, затем продолжит вращаться в выбранном направлении.
8. Если выбран ручной режим включения, нажмите выключатель мотора наконечника (M). Если выбран режим включения педалью, используйте педаль для включения микромотора. При включении микромотора держите наконечник (F) в руке или положите на подставку.
9. С помощью кругового регулятора скорости вращения (I) установите необходимую скорость. Вращение регулятора по часовой стрелке увеличивает количество оборотов, против часовой — понижает.

Уменьшение
оборотов



Увеличение
оборотов

Изменение числа оборотов вращения осуществляется с шагом 500 об/мин. Число оборотов на дисплее указывается в тысячах об/мин.

Обслуживание аппарата

1. Храните насадки в чистоте, очищайте от пыли и спила.
2. Используйте спиртосодержащий раствор для удаления пыли с внешней части аппарата и избегайте попадания влаги вовнутрь.
3. Используйте сбалансированные насадки с закругленным концом вала с диаметром стержня 2,3 мм. Никогда не используйте неотцентрированные, ржавые или поврежденные насадки. Ненадлежащее использование может привести к значительному износу подшипников. Соблюдайте правила техники безопасности, не превышайте рекомендованную производителем максимальную скорость.
4. Сильный удар может привести к повреждению подшипников. Если аппарат был уронен, проверьте, не повреждено ли сверло.
5. Внимательно следите за появлением посторонних шумов и/или признаков перегрева аппарата. Следует незамедлительно обратиться в сервисный центр в случае повреждения аппарата.

Замена угольных щеток

Угольные щетки микромотора подлежат замене один раз в год в специализированном сервисном центре или у официального дилера.

Замена подшипников микромотора

Замена (ремонт) подшипников микромотора осуществляется в сервисном центре на платной основе.

Правила техники безопасности

Перед началом работы с аппаратом:

1. Не помещайте аппарат и микромотор во влажную среду.
2. Не прикасайтесь к устройству влажными руками.
3. Избегайте контактов с огнем, газом, раскаленными предметами.
4. Используйте аппарат только при надлежащем напряжении сети.

В процессе работы с аппаратом:

1. Строго соблюдайте допустимую максимальную скорость вращения в зависимости от диаметра насадки (см. график на стр. 8).
2. Используйте микромотор и ножную педаль только с аппаратом, в комплекте с которым они поставлялись.
3. Плавно, без рывков регулируйте скорость вращения насадки.
4. Выключайте микромотор перед сменой насадки.

5. Не роняйте, избегайте повреждений аппарата.
6. При возникновении проблем с работой аппарата, незамедлительно обратитесь в сервисный центр.
7. Не смазывайте и не промывайте аппарат и микромотор.
8. Не включайте микромотор, если в нем не установлена насадка.
9. Храните аппарат с пробником (тестовым стержнем) в патроне.

Данный прибор не предназначен для использования лицами (в том числе детьми) с ограниченными физическими или умственными способностями, обладающими недостаточным опытом за исключением тех случаев, когда они находятся под присмотром и получают инструкции по использованию аппарата от лица, ответственного за их безопасность.

Не позволяйте детям играть с аппаратом.

Внимание!

Используйте аппарат по назначению в соответствии с данным руководством по эксплуатации.

Используйте насадки и аксессуары, рекомендованные производителем.

Никогда не используйте аппарат, если поврежден шнур питания, если аппарат роняли или в него попала жидкость.

Гарантийные обязательства

Настоящая гарантия выдается сроком на 12 месяцев с момента приобретения аппарата.

Настоящая гарантия недействительна в случае нарушения правил эксплуатации аппарата или естественного износа подшипника, угольной щетки, зажимного патрона, шпинделя и каркаса, а также при наличии механических повреждений или следов вскрытия корпуса и попытки самостоятельного ремонта или наладки аппарата вне специализированного сервисного центра.

Дата продажи «___» _____ 20___ г.

Серийный номер _____

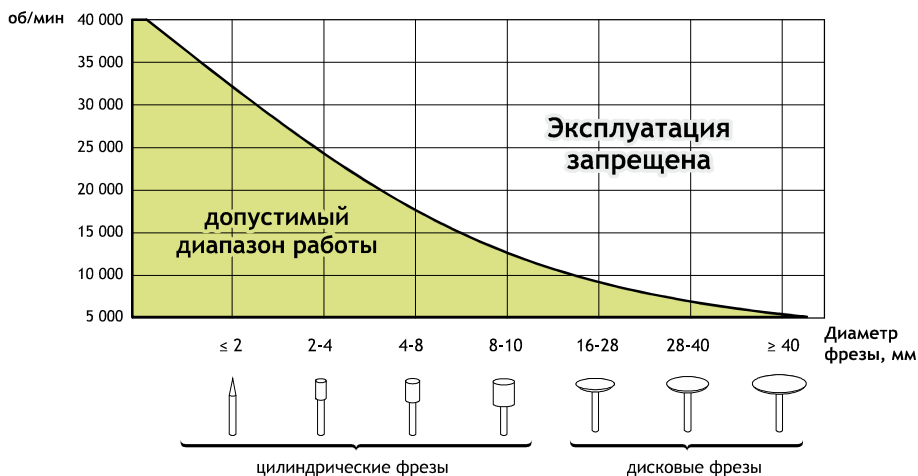
М.П.

Покупатель _____ / _____ /

Допустимая скорость вращения и диаметры фрез

При работе с аппаратом необходимо внимательно следить за режимом работы, чтобы скорость вращения микромотора в зависимости от диаметра фрезы не превышала допустимых значений. Невыполнение данных требований может привести:

1. к блокировке блока управления;
2. поломке фрезы;
3. выходу из строя микромотора;
4. причинение вреда здоровью мастеру или клиенту.



Производитель:
Saeshin Precision Co., LTD, Южная Корея