

# TRENDVISION

## TrendVision MR-4K

Видеорегистратор-зеркало



### Инструкция по эксплуатации

Перед использованием внимательно прочитайте руководство.  
Руководство следует сохранить для дальнейшего использования.

[trend-vision.ru](http://trend-vision.ru)



## **Уважаемый покупатель!**

Благодарим за то, что Вы приобрели устройство

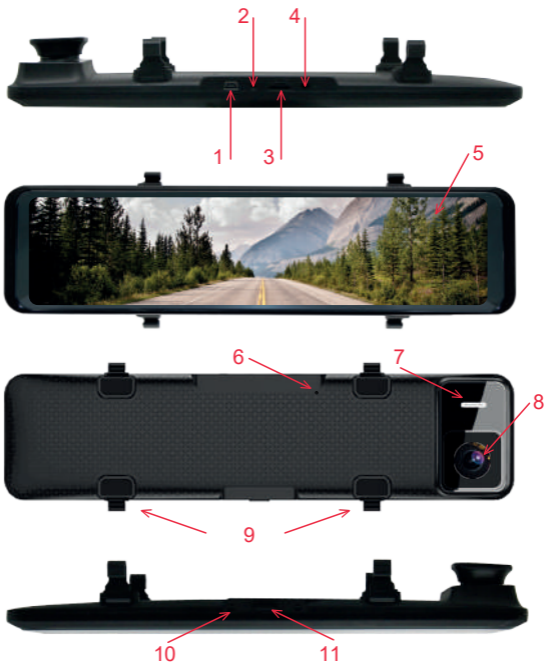
### **TrendVision MR-4K**

Внимательно и до конца прочитайте данное руководство, чтобы правильно использовать устройство и продлить срок его службы. Сохраните инструкцию пользователя, чтобы обратиться к ней, если в будущем возникнет такая необходимость.

## Содержание

Описание TrendVision MR-4K.....	1
Органы управления.....	2
Главный дисплей.....	2
Дисплей в режиме Screen saver.....	4
Дисплей в фото режиме.....	5
Дисплей медиатеки.....	6
Дисплей настроек.....	7
Запись видео и фото.....	9
SpeedCam.....	10
Спецификация.....	12
Положение о гарантии.....	13
Гарантийный талон.....	15

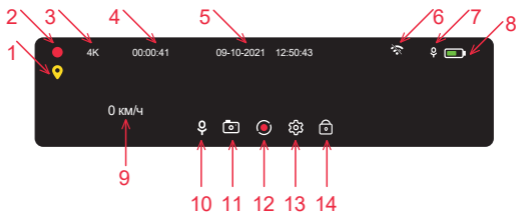
# Описание TrendVision MR-4K



1. Разъём подключения питания
2. Разъём подключения задней камеры
3. Слот для карты памяти
4. Разъём подключения GPS антенны
5. 11,66 сенсорный IPS дисплей
6. Кнопка Reset
7. Динамик
8. Объектив
9. Монтажные хомуты для установки MR-4K на штатное зеркало
10. Микрофон
11. Кнопка включения / выключения питания (длительное нажатие)  
Кнопка включения / отключения дисплея (однократное нажатие)

## Органы управления

### А) Главный дисплей



1. Статус соединения со спутниками (жёлтый – нет соединения, зелёный – соединение установлено)
2. Статус состояния видеозаписи
3. Текущее разрешение основной камеры
4. Время записи
5. Установленное время и дата
6. Статус Wi-Fi. Нажмите для включения или выключения Wi-Fi
7. Статус микрофона
8. Индикатор заряда батареи
9. Индикатор текущей скорости
10. Включение / выключение микрофона
11. Кнопка переключения в фото режим (перед нажатием необходимо остановить запись)
12. Кнопка начала/остановки видеозаписи
13. Вход в настройки
14. Кнопка принудительного сохранения ролика от перезаписи

Во время записи, двигайте пальцем по левой части экрана вверх или вниз, чтобы настроить область отображения с камер на дисплее.

Во время записи, двигайте пальцем по правой части экрана вверх или вниз, чтобы настроить яркость дисплея.

Во время записи, двигайте пальцем в центральной части экрана вверх или вниз, чтобы перейти к настройкам.

*Примечание:* Для настройки области отображения камеры на дисплее предварительно переключите обзор на ту камеру, область отображения которой нужно настроить.

## Б) Дисплей в режиме Screen saver

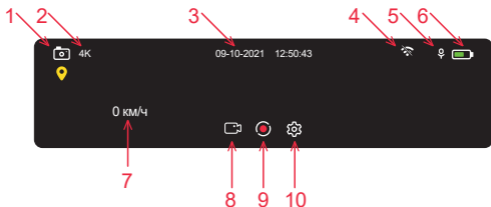


1. Статус состояния видеозаписи
2. Логотип компании
3. Индикатор текущей скорости
4. Текущие время и дата

*Примечание:* Чтобы вернуться к основному дисплею, однократно коснитесь дисплея.



## В) Дисплей в фото режиме



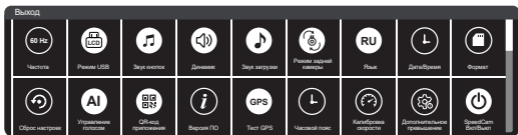
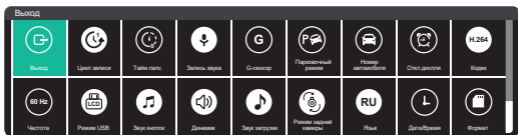
1. Индикатор фото режима
2. Индикатор разрешения основной камеры
3. Текущие время и дата
4. Статус Wi-Fi
5. Статус микрофона
6. Индикатор заряда батареи
7. Индикатор текущей скорости
8. Кнопка возврата в режим видео
9. Кнопка фото
10. Переход к сокращённому меню настроек

## Г) Дисплей медиатеки



1. Возврат к главному дисплею
2. Описание текущей папки с файлами
3. Выпадающее окно выбора папок с файлами
4. Кнопка «выбрать всё». Для последующего удаления всех файлов из текущей папки
5. А) Кнопка удаления всех файлов, если нажата кнопка 4  
Б) Кнопка активации режима выборочного удаления. Нажмите кнопку 5 и последовательно нажимайте на файлы отмеченные п.8 для удаления выбранных файлов. После того как выбрали нужные файлы, нажмите ещё раз кнопку 5 для подтверждения удаления.
6. Статус времени просматриваемого файла
7. Кнопка начала просмотра выбранного файла
8. Список записанных файлов
9. Статус бар просматриваемого ролика

## Д) Дисплей настроек



Слева на право:

1. Выход – выход из меню на главный экран
2. Цикл записи – настройка длительности ролика: 1/3/5 минут
3. Тайм лапс – ускоренная запись  
Выкл/1/3/5 кадров в секунду
4. Запись звука – включение/выключение микрофона
5. G-сенсор – настройка чувствительности датчика удара
6. Парковочный режим – включение/выключение режима парковки (автоматическое включение регистратора для записи по срабатыванию датчика удара)

7. Номер автомобиля – ввод данных ГРЗ для добавления в штамп данных на видео
8. Отключение дисплея – настройка времени перехода дисплея в режим Скринсейвер
9. Кодек – выбор кодека H.264/H.265
10. Частота – выбор частоты мерцания 50/60HZ
11. Режим USB – подключение MR-4K к компьютеру проводом
12. Звук кнопок – настройка звукового отклика при нажатии на дисплей
13. Динамик – настройка громкости динамика
14. Звук загрузки – включение/отключение звукового приветствия при включении регистратора
15. Режим задней камеры – включение/выключение отображения задней камеры на дисплей, по умолчанию, при включении регистратора
16. Язык – выбор языка отображения в меню
17. Дата/время – ручная настройка времени и даты. (Используется для настройки при использовании без модуля GPS)
18. Формат – форматирование карты памяти
19. Сброс настроек – возврат к заводским настройкам
20. Управление голосом – включение/выключение возможности управления голосом некоторыми функциями регистратора. Описание см. на дисплее при активации функции

21. QR-код приложения – при нажатии на эту иконку, на дисплей регистратора выводится код для скачивания приложения для соединения MR-4K со смартфоном по Wi-Fi
22. Версия ПО – версия текущей загруженной прошивки
23. Тест GPS – вывод на дисплей информации передаваемой спутниками на регистратор
24. Часовой пояс – выбор актуального часового пояса
25. Калибровка скорости – корректировка показаний текущей скорости на дисплее под спидометр автомобиля
26. Дополнительное превышение – настройка допустимого порога превышения скорости в зоне оповещения о камере из базы, ниже которого не будет выводиться предупреждающий сигнал о превышении скорости
27. SpeedCam Вкл/Выкл – включение/выключение функции оповещения о камерах контроля нарушений ПДД.

## **Запись видео и фото**

Установите карту памяти в видеорегистратор, подключите провод питания к видеорегистратору и в прикуриватель автомобиля.

При включении двигателя видеореги­стратор включится и начнёт запись автоматически, при этом, в левом верхнем углу будет мигать значок.

Для того, чтобы сделать снимок, остановите запись, нажмите иконку фото и нажмите иконку совершения фотоснимка.

Для возврата к видеозаписи, нажмите иконку возврата в режим видео. Для отключения наложения звукозаписи на видео, нажмите иконку микрофона, при этом иконка станет перечёркнутой, что означает прекращение записи звука. Нажмите иконку микрофона повторно, чтобы возобновить запись звука.

## **SpeedCam**

В видеореги­страторе Trendvision MR-4K реализована функция оповещения о камерах контролирующих нарушения ПДД, такие как проезд на запрещающий сигнал светофора, выезд за стоп линию, нарушения скоростного режима, превышения лимита скорости на участках контроля средней скорости и пр. В случае, если впереди по ходу движения установлена камера контроля ПДД и её координаты внесены в общую базу данных, на дисплее регистратора появится информация о типе камеры, о лимите ограничения на данном участке, а так же эта информация будет

продублирована голосовыми подсказками. В случае, если настройка функции Доп. Превышения установлена на значении 0 (ноль), сразу после превышения лимита указанного для этой камеры, регистратор начнёт подавать тревожные сигналы о превышении данного лимита. Для того, чтобы сдвинуть данное оповещение на более высокую скорость в не штрафуемом диапазоне, мы добавили функцию запрещающую такие тревожные сигналы до той скорости, которая установлена пользователем в меню через опцию Доп. Превышение. Например пользователь установил это значение на 16. Лимит камеры, о которой стартовало оповещение равно 60 км/ч. В таком случае оповещение о наличии впереди камеры начнётся при любой скорости, а тревожный звуковой сигнал подключится к оповещению только после превышения скорости 60 км/ч +16.

## Спецификация

Процессор	Hi3559V
Дисплей	11.26" 1920x440
Сенсорный дисплей	Многоточечная емкостная панель
Карта памяти	Максимальный объем 128 GB
Матрица основной камеры	Sony IMX415 8Мр
Разрешение видео	4K (3840x2160P)
Разрешение фото	3840x2160
Матрица задней камеры	SC2363P
Видекодек	H.264/H.265
Формат видео	MP4
Формат фото	JPEG
Датчик удара	Есть
Парковочный режим	Есть
GPS/Спидкам	Есть (опционально)
Управление голосом	Есть (опционально)
Задняя камера	Есть (опционально)
Разъёмы подключения	1-mini USB, 1-AV, 1-GPS, 1-micro SD, 1-Reset
Аккумулятор	1000 mAh
Встроенный динамик	8 Ом 1W
Питание	5V 1.5A



## Положение о гарантии

1. Гарантийный срок составляет: на встроенные аккумуляторные батареи 6 месяцев, на устройство 12 месяцев.
2. Срок службы оборудования составляет 24 месяца.
3. Гарантийные обязательства не распространяются на: программное обеспечение, входящее в комплект оборудования; ошибки, содержащиеся в программном обеспечении, не являются основанием для гарантийного ремонта или замены оборудования, если только такие ошибки не ведут к невозможности использовать оборудование по его прямому назначению; на аксессуары (кабели, чехлы, крепления, зарядные устройства и т.п.), поставляемые в комплекте с оборудованием.
4. В течение гарантийного срока пользователь имеет право на бесплатное устранение неисправностей и недостатков изделия, возникших как следствие нарушения технологии производства, сборки, применения некачественных материалов и комплектующих изделий.
5. Гарантийные обязательства не распространяются на оборудование:
  - с нарушенными гарантийными пломбами;
  - с механическими повреждениями;

- в случае попытки модифицирования схем и конструктивных исполнений;
- в случае попытки модифицирования содержимого BIOS, ПО (любых компонентов ПО) и любых файлов, задействованных в работе электронного изделия;
- вышедшего из строя по вине потребителя – несоблюдение требований к условиям эксплуатации оборудования или имеющие следы возгорания, задымления, заливки жидкостями, повреждения электронных цепей;
- серийный номер, который не совпадает с номером, указанным в гарантийном талоне.

6. Гарантийное обслуживание осуществляется в сроки, указанные в законе «О защите прав потребителей».

7. Доставка оборудования в сервисные центры осуществляется силами за счёт покупателя.

Адрес для отправок указан на сайте [trend-vision.ru](http://trend-vision.ru)

8. При утере гарантийного талона или внесении в него изменений или дополнений лицами, не уполномоченным поставщиком, все права на гарантийный ремонт аннулируются.

## Гарантийный талон

Модель: \_\_\_\_\_

Серийный номер: \_\_\_\_\_

Дата продажи (ДД/ММ/ГГ) \_\_\_\_\_ / \_\_\_\_\_ / \_\_\_\_\_

Наименование и адрес торговой организации:

---

---

---

---

---

С условиями гарантии ознакомлен.

Изделие проверено в моем присутствии и не имеет дефектов.

Претензий по работе, комплектности и внешнему виду не имею.

Подпись продавца:

Подпись покупателя:



**EAC**