

Instructions Manual

Bedienungsanleitung

Gebruiksaanwijzing

Руководство по эксплуатации

Manual de instrucciones

دليل التركيب

Naudojimosi instrukcija

Instrukcijas Grāmata

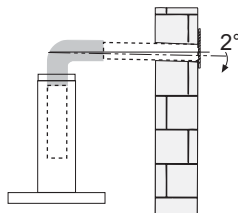
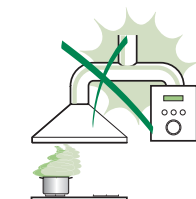
Kasutusjuhend

СОВЕТЫ И РЕКОМЕНДАЦИИ

△ В Инструкциях по эксплуатации описаны различные модели прибора. Поэтому вы можете встретить описание некоторых характеристик, не относящихся к приобретенному вами прибору.

УСТАНОВКА

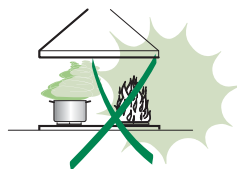
- Изготовитель не несет ответственность за убытки, возникающие в результате неправильной установки или эксплуатации прибора.
- Безопасное расстояние между варочной панелью и всасывающей вытяжкой должно быть не менее 650 мм (некоторые модели можно устанавливать ниже; см. раздел, посвященный рабочим размерам и операциям по установке прибора).
- Проверьте соответствие напряжения сети указанному на табличке, закрепленной внутри вытяжки.
- Для приборов класса I проверьте, чтобы в электрической сети вашего дома была предусмотрена соответствующая система заземления. Соедините вытяжку с дымоходом с помощью трубы минимального диаметра 120 мм. Труба для отведения дыма должна быть как можно короче.
- Не соединяйте всасывающую вытяжку с дымоходами, по которым выводится дым, образующийся в процессе горения (например, отопительные котлы, камины и проч.).
- Если вытяжной аппарат используется в сочетании с приборами, работающими не от электрического тока (например, газовые приборы), помещение должно хорошо проветриваться во избежание обратного потока отходящих газов. Для притока в помещение свежего воздуха на кухне должно быть предусмотрено выходящее на улицу окно. При пользовании кухонной вытяжкой в сочетании с приборами, работающими не от электрического тока, отрицательное давление в помещении не должно превышать 0,04 мбар с тем, чтобы дым не всасывался вытяжкой обратно в помещение.
- Во избежание опасности в случае повреждения кабеля питания, он должен быть заменен изготовителем или специалистами отдела технического обслуживания.



- Если в инструкциях по установке газовой плиты сказано, что расстояние до вытяжки должно быть больше указанного выше, следует придерживаться предписанных размеров. Соблюдайте все нормативные требования по отведению отработанного воздуха.
- Используйте только винты и метизы, пригодные для установки вытяжки. **Предупреждение:** использование винтов и зажимных устройств, не соответствующих указаниям данных инструкций, может привести к возникновению опасных ситуаций и к электрическим ударам.
- Соедините вытяжку с сетью питания с помощью двухполюсного выключателя с минимальным разведением контактов 3 мм.

ЭКСПЛУАТАЦИЯ

- Всасывающая вытяжка предназначена только для применения в быту для удаления из кухни запахов от готовки.
- Никогда не пользуйтесь вытяжкой в иных целях, отличных от тех, для которых она предназначена.
- Никогда не оставляйте высокое пламя под вытяжкой, находящейся в работе.
- Регулируйте силу пламени таким образом, чтобы оно оставалось под дном емкости для готовки и не вырывалось за его пределы.
- При готовке во фритюрнице постоянно следите за ее работой: сильно нагретое масло может воспламениться.
- Не готовьте блюда фламбе под вытяжкой: опасность возникновения пожара.
- Прибором могут пользоваться дети старше 8 лет и лица с ограниченными психическими, физическими и сенсорными способностями, а также не имеющие достаточного опыта и знаний, но только под присмотром ответственных лиц и при условии, что они обучены безопасной эксплуатации прибора и знают о связанных с его неправильным использованием опасностях. Следите, чтобы дети не играли с прибором. Очистку и уход за прибором должен обеспечивать пользователь, такие действия могут выполнять и дети, но только под надзором взрослых.




- “ **ВНИМАНИЕ:** доступные части вытяжки могут сильно нагреваться во время работы газовых приборов.

УХОД

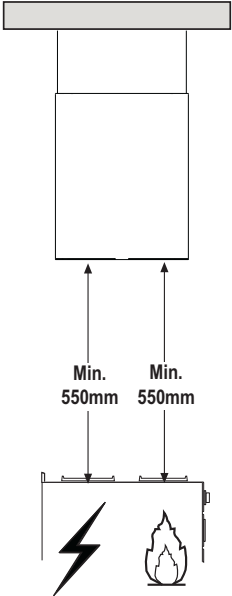
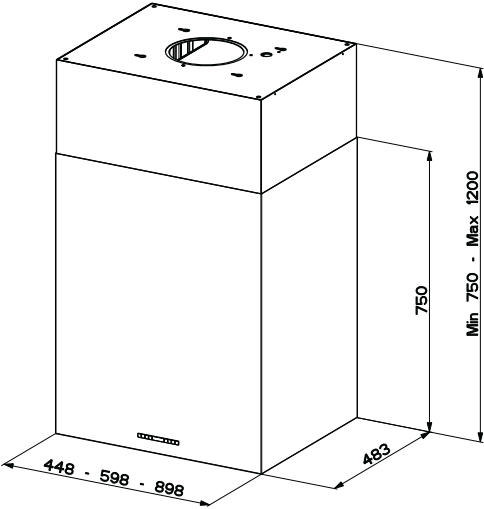
- Перед выполнением любой операции по очистке и уходу выключите или отсоедините прибор от электрической сети.
- Очищайте и/или заменяйте фильтры по истечении указанного периода времени (опасность возникновения пожара).
- Жировые фильтры необходимо очищать раз в 2 месяца работы или чаще в случае очень интенсивного использования прибора; жировые фильтры можно мыть в посудомоечной машине.
- Фильтр на активированном угле нельзя мыть и восстанавливать, его следует менять примерно раз в 4 месяца работы или чаще в случае очень интенсивного использования прибора.
- "Опасность возникновения пожара, если очистка прибора не выполняется в соответствии с инструкциями".
- Очищайте вытяжку влажной тряпкой, смоченной в нейтральном жидком моющем веществе.



Символ  на изделии или на упаковке указывает, что прибор нельзя выбрасывать, как обычный бытовой мусор. Прибор, подлежащий уничтожению, необходимо сдать в специальный сборный пункт для повторного использования электрических и электронных компонентов. Пользователь, правильно сдающий прибор на переработку, помогает предотвратить потенциальные негативные последствия для окружающей среды и для здоровья людей, возникающие в случае неправильного его уничтожения. За более подробной информацией о вторичном использовании прибора обращайтесь в городской совет, в местную службу по переработке отходов или в магазин, где прибор был приобретен.

ХАРАКТЕРИСТИКИ

Габариты

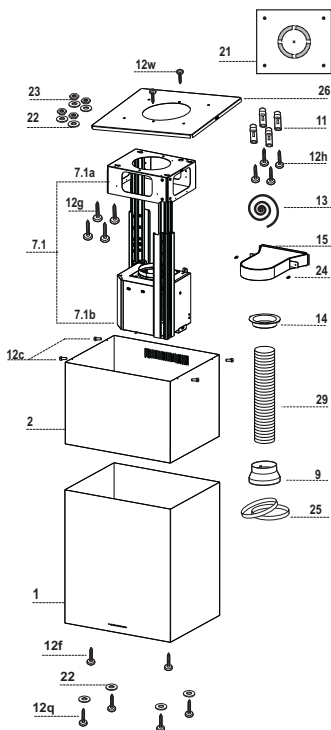


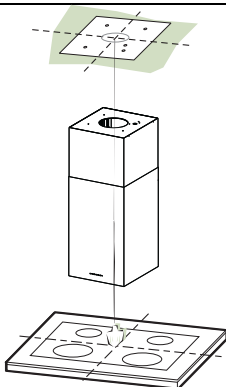
Части

Об.	Кол.	Части изделия
1	1	Корпус вытяжки в комплекте с устройствами управления, освещением, вентилятором, фильтрами, нижней частью дымохода
2	1	Верхняя часть дымохода
7.1	1	Телескопическая решетка с воздухоочистителем, состоящим из:
7.1a	1	Верхней решетки
7.1b	1	Нижней решетки
9	1	Переходный фланец \varnothing 150-120 мм
13	1	Клейкая прокладка Novastik
14	1	Соединительный фланец выпуска воздуха
15	1	Выпускной патрубок воздуха
25		Трубные зажимы(не включено в комплект поставки)
26	1	Крепление верхней части дымохода
29	1	Соединительная трубка выпуска воздуха

Об.	Кол.	Установочные компоненты
11	4	Вкладыши \varnothing 10
12c	4	Винты 2,9 x 9,5
12f	2	Винты M6 x 10
12g	4	Винты M6 x 80
12h	4	Винты 5,2 x 70
12q	4	Винты 3,5 x 9,5
12w	2	Винты M3 x 8
21	1	Шаблон сверления
22	8	Шайбы \varnothing 6,4
23	4	Гайки M6
24	2	Крепежные ручки выпускного патрубка воздуха

Кол.	Документация
1	Руководство по эксплуатации





Отверстия в потолке/полке и крепление решетки

ОТВЕРСТИЯ В ПОТОЛКЕ/ПОЛКЕ

- При помощи отвеса отметьте на потолке/полке крепления центр плиты.
- Приложите к потолку/полке входящий в комплект калибр сверления **21**, совместите его центр с обозначенным ранее центром и совместите оси калибра с осями плиты.
- Отметьте центры отверстий калибра.

Просверлите отверстия в обозначенных точках:

- Массивный бетонный потолок: в зависимости от размера используемых для бетона вкладышей.
- Потолок из полого кирпича толщиной 20 мм: Ø 10 мм (сразу вставьте прилагаемые вкладыши **11**).
- Потолок из деревянных балок: в зависимости от размера используемых для дерева винтов.
- Деревянная полка: Ø 7 мм.
- Прокладка электрического кабеля питания: Ø 10 мм.
- Выпуск воздуха (всасывающая вытяжка): в зависимости от диаметра соединительной трубки с внешней отводящей трубой.

Привинтите крест накрест, оставив до потолка расстояние 4-5 мм, два винта:

- для массивного бетонного потолка – вкладыши для бетона, не входят в комплект.
- для потолка из полого кирпича толщиной прим. 20 мм – винты **12h**, входят в комплект.
- для потолка из деревянных балок – винты для дерева, не входят в комплект.
- для деревянной полки - винты **12g** с входящими в комплект шайбами **22** и гайками **23**.

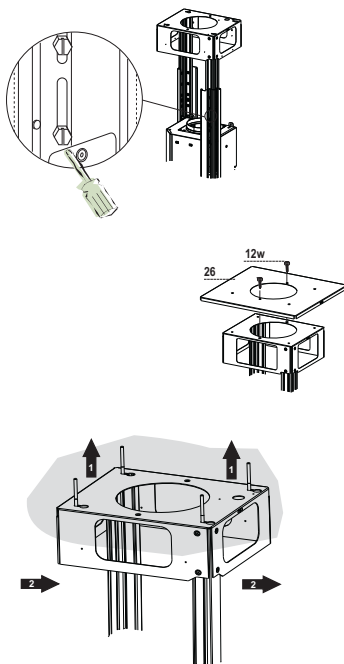
КРЕПЛЕНИЕ РЕШЕТКИ

При необходимости отрегулировать высоту решетки:

- Отвинтить винтов соединения двух стоек.
- Отрегулировать решетку на нужной высоте и вновь затянуть винтов.
- Соединить крепление верхней части дымохода **26** с верхней решеткой 2 винтами **12w** (М3 x 8).
- Приподнять решетку, насадить прорези на винты и сдвинуть решетку до упора. В таком положении решетка держится сама по себе.
- Затянуть два винта и привинтить еще два, прилагаемых в комплекте, к верхней плите.

Прежде чем окончательно затянуть винты, можно отрегулировать положение решетки, сместив ее в нужном направлении; при этом необходимо следить за тем, чтобы винты не вышли из прорезей.

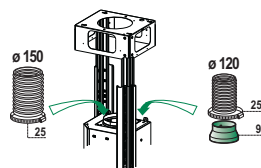
- Теперь можно завинтить 4 предохранительных винта, для этого:
 - сверлом $\varnothing 10$ сделать в потолке отверстия, придерживаясь положения отверстий, находящихся по бокам крепления верхней части дымохода.
 - Вставить 4 входящих в комплект вкладыша.
 - Насадить на винты входящие в комплект шайбы и затянуть.
- Крепление решетки должно быть надежным как с точки зрения веса вытяжки, так и относительно случайного бокового воздействия на установленный прибор. Выполнив крепление, проверить устойчивость основания даже при прогибе решетки.
- Во всех тех случаях, когда потолок недостаточно прочен в месте установки прибора, монтажник должен укрепить его соответствующими плитами и накладками, закрепленными к устойчивым структурным элементам.



ВЫПУСК ВОЗДУХА ИЗ ВСАСЫВАЮЩЕЙ ВЫТЯЖКИ

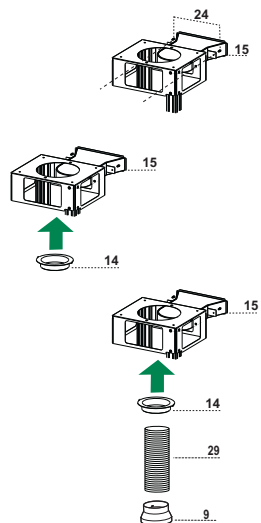
Для установки всасывающей вытяжки соединить ее с выпускной трубой жесткой или гибкой трубкой диаметром 150 или 120 мм, тип которой может выбрать монтажник.

- Для соединения трубкой Ø 120 мм вставить переходный фланец **9** в выпускное отверстие корпуса вытяжки.
- Закрепите трубу специальными трубными зажимами **25** (не включено в комплект поставки).
- Вынуть фильтры от запахов на активном угле.



ВЫПУСК ВОЗДУХА ИЗ ФИЛЬТРУЮЩЕЙ ВЫТЯЖКИ

- Вставить переходный фланец **9** в выпускное отверстие воздухоочистителя.
- Приклеить клейкую прокладку Novastik **13** к выпускному патрубку воздуха **15** и закрепить патрубок к верхней решетке 2 ручками **24**.
- Прикрепить переходный фланец выпуска воздуха **14** к выпускному патрубку воздуха **15**.
- Соединить оба отверстия с соединительной трубкой выпуска воздуха **29**.



Установка дымохода и крепление корпуса вытяжки

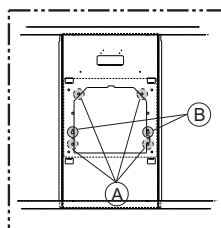
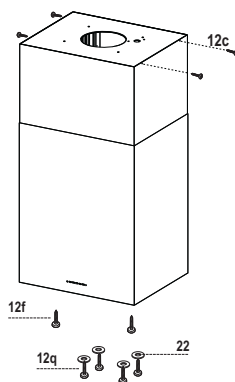
- Вставьте верхнюю часть дымохода и закрепите ее сверху к соответствующей точке крепления прилагаемыми винтами **12с** (2,9 x 9,5).

Фильтрующая вытяжка

- Проверить, чтобы выпускной патрубок воздуха **15**, совпадал по положению с решеткой дымохода.
- Если такого совпадения нет, снять дымоход и отрегулировать положение выпускного патрубка воздуха **15**; затем установить части, как описано выше.

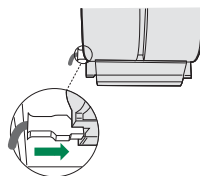
Прежде чем закрепить корпус вытяжки к решетке:

- вкрутить наполовину 2 винта **12f** в нижней части каркаса с боковой стороны, учитывая положение 2 предусмотренных отверстий;
- Потянуть на себя и открыть панель всасывания воздуха.
- Отсоединить панель от корпуса вытяжки, для чего сдвинуть специальный рычажок стопорного штифта.
- Вынуть из корпуса вытяжки противожировые фильтры.
- Если есть, вынуть фильтры против запахов на активном угле.
- Поднять корпус вытяжки и вставить винты **12f** в щелевые отверстия (поз. **A**) до упора.
- Закрепить снизу корпус вытяжки на подготовленном каркасе (поз. **B**), пользуясь 4 винтами **12q** и 4 шайбами **22**, прилагаемыми в комплекте, и затянуть окончательно все винты.

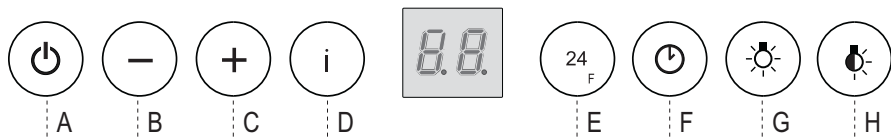


ЭЛЕКТРИЧЕСКОЕ СОЕДИНЕНИЕ

- Подключить вытяжку к электрической сети, установив двухполюсный выключатель с минимальным разведением контактов 3 мм.
- Снять панель всасывания и противожировые фильтры и проверить положение разъема кабеля питания в розетке воздухоочистителя.
- Подключить разъемы.
- В фильтрующей вытяжке установить фильтр против запахов на активном угле.
- Установить противожировые фильтры и панель всасывания.



ЭКСПЛУАТАЦИЯ



Панель управления

Кнопка	Функция	Дисплей
A	Включает и выключает двигатель всасывания на первой скорости.	Отображает настроенную скорость работы.
B	Снижает скорость работы.	Отображает настроенную скорость работы.
C	Повышает скорость работы.	Отображает настроенную скорость работы.
D	Включает интенсивную скорость из любой скорости даже при выключенном двигателе; такая скорость задается на 6 минут. По истечении этого времени система возвращается на настроенную ранее скорость. Функция пригодна для обработки максимальных объемов дыма от готовки.	Раз в секунду визуализирует по очереди HI и оставшееся время.
	При нажатии кнопки в течение примерно 5 секунд, когда все нагрузки выключены (двигатель + освещение), включается / отключается аварийный сигнал фильтров на активированном угле.	FC+Точка (2 мигания) – аварийный сигнал включен. FC+Точка (1 мигание) – аварийный сигнал выключен.
E	Функция 24H Включает двигатель на первой скорости и обеспечивает всасывание в течение 10 минут каждый час.	Отображает 24 , и раз в секунду мигает точка внизу справа, пока двигатель находится в работе. Отключается нажатием кнопки.
	При наличии аварийного сигнала о состоянии фильтров нажатием кнопки в течение примерно 3 секунд сигнал можно сбросить. Указанная сигнализация видна только при отключенном двигателе.	Мигает FF три раза. По завершении операции гаснет показанная ранее сигнализация: FG указывает на необходимость помыть металлические жировые фильтры. Сигнал включается после 100 часов фактической работы вытяжки. FC указывает на необходимость заменить фильтры на активированном угле, а также помыть металлические жировые фильтры. Сигнал включается после 200 часов фактической работы вытяжки.
F	Функция Delay Включает функцию автоматического отключения с задержкой 30'. Функция пригодна для удаления оставшихся от готовки запахов. Может быть включена из любого положения настройки; отключается нажатием кнопки или выключением двигателя.	Отображает скорость работы, и раз в секунду мигает точка внизу справа.
	При нажатии кнопки в течение примерно 5 секунд, когда все нагрузки выключены (двигатель + освещение), включается / отключается пульт ДУ.	IR+Точка (2 мигания) – аварийный сигнал включен. IR+Точка (1 мигание) – аварийный сигнал выключен.
G	Включает и выключает осветительную систему максимальной яркости.	
H	Включает и выключает осветительную систему в режиме дежурного освещения.	

УХОД

ПУЛЬТ ДИСТАНЦИОННОГО УПРАВЛЕНИЯ (ДОПОЛНИТЕЛЬНО)

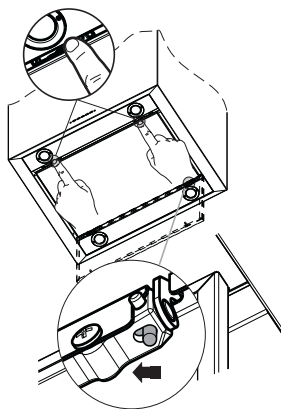
Данным прибором можно управлять пультом дистанционного управления на щелочных батарейках с угольным элементом 1,5 В стандартного типа LR03-AAA (не включено в комплект поставки).

- Не оставлять пульт вблизи от источников тепла.
- Не выбрасывать батарейки вместе с обычным мусором, складывать их в специальные сборные емкости.



Очистка передней панели

- Потянуть на себя и открыть переднюю панель.
- Отсоединить панель от корпуса выпяжки, сдвинув специальный рычажок стопорного штифта.
- Ни в коем случае нельзя мыть переднюю панель в посудомоечной машине.
- Очистить панель снаружи влажной тряпкой с жидким нейтральным моющим составом.
- Очистить панель также внутри влажной тряпкой с нейтральным моющим составом; для уборки не пользоваться мокрыми тряпками, губками, струями воды, а также абразивными веществами.
- По завершении очистки установить панель на корпусе выпяжки и закрыть ее.



Металлические жировые фильтры

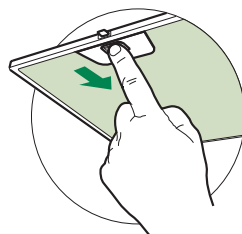
Фильтры можно мыть в посудомоечной машине. Их следует мыть, когда на дисплее появляется символ **FG** и не реже одного раза в 2 месяца работы, или даже чаще в случае особенно интенсивного использования выпяжки.

Сброс аварийного сигнала

- Выключите освещение, двигатель всасывания и отключите функцию 24 ч, если она включена.
- Нажмите кнопку E (См. раздел по Эксплуатации).

Очистка фильтров

- Откройте переднюю панель, потянув за специальный вырез.
- По очереди выньте фильтры. Для этого прижмите их к задней стенке выпяжки и одновременно надавите вниз.
- Осторожно помойте фильтры, чтобы они не согнулись, и перед установкой дайте им просохнуть. (Появляющееся со временем изменение цвета поверхности фильтров совершенно не влияет на качество их работы.)
- Поставьте фильтры на место так, чтобы ручка находилась с видимой наружной стороны.
- Установите переднюю панель.



Фильтры против запахов на активированном угле (фильтрующая вытяжка)

Такой фильтр нельзя мыть и восстанавливать, его необходимо менять, когда на дисплее появляется символ **FC**, или не реже одного раза в 4 месяца. Аварийная сигнализация имеет место, только когда включен двигатель всасывания.

Включение аварийного сигнала

- В вытяжках с функцией фильтрации аварийный сигнал насыщения фильтров должен быть включен в момент установки прибора или позднее.
- Выключите освещение и двигатель всасывания.
- Нажмите кнопку **D** в течение примерно 5 секунд.
 - 2 Мигания надписи **FC+Точка** -- Аварийный сигнал насыщения фильтра на активированном угле **ВКЛЮЧЕН**.
 - 1 Мигание надписи **FC+Точка** -- Аварийный сигнал насыщения фильтра на активированном угле **ВЫКЛЮЧЕН**.

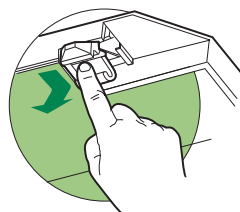
ЗАМЕНА ФИЛЬТРА ПРОТИВ ЗАПАХОВ НА АКТИВИРОВАННОМ УГЛЕ

Сброс аварийного сигнала

- Выключите освещение, двигатель всасывания и отключите функцию **24 ч**, если она включена.
- Нажмите кнопку **E** (См. раздел по Эксплуатации).

Замена фильтра

- Откройте переднюю панель, потянув за специальный вырез.
- Выньте металлические жировые фильтры.
- Снимите исчерпавший свой ресурс угольный фильтр, предотвращающий запахи, освободив его из соответствующих держателей.
- Установите новый фильтр, закрепив его держателями в своем гнезде.
- Поставьте на место металлические жировые фильтры.
- Установите переднюю панель.

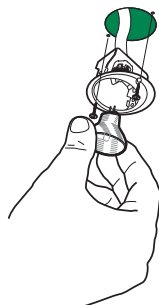









Освещение

ЗАМЕНА ЛАМП

Галогенные лампы 20 Вт.

- Снять 2 винта крепления патрона и вынуть его из вытяжки.
- Вынуть из патрона лампу.
- Заменить ее на новую с такими же характеристиками; правильно вставить два штыревых контакта в гнездо лампового патрона.
- Вновь установить ламповый патрон и закрепить его снятыми ранее винтами.



Лампа	Потребление (Вт)	Патрон	Напряжение (В)	Размер (ММ)	Код ILCOS
	28	E14	220 – 240	104 x 35	HSGSB/C/UB-28-220/240-E14
	28	E14	230	85x25	HDG-28-230-E14-25
	20	G4	12	33 x 9	HSG/C/UB-20-12-G4
	35	GU10	230	51 x 50,7	HAGS-35-230-GU10-51/40
	50	GU10	230	51 x 50,7	HAGS-35-230-GU10-51/20
	20	GU4	12	40 x 35	HRGS-20-12-GU4-35/30
	20	GU5.3	12	46 x 51	HRGS-20-12-GU5.3-50/10
	16	G13	95	720 x 26	FD-16/40/1B-E-G13-26/720
	18	G13	57	589,8 x 26	FD-18/40/1B-E-G13-26/600
	9	G23	60 (лампа) 220-240 (пускатель)	167 x 28	FSD-9/27/1B-I-G23
	11	G23	91 (лампа) 220-240 (пускатель)	235,8 x 28	FSD-11/40/1B-I-G23