



RU

9:00 - 12:00  
суббота  
7:00 - 16:00  
Понедельник - пятница  
+48 33 8751920, +48 33 8704700  
Tel. +48 33 8759380, +48 33 3300018  
SERWIS  
32-652 Bulwoise,  
ul. Skotnica 120

Инструкция обслуживания  
ST-R-8B



Spółka z ograniczoną odpowiedzialnością SP. K.  
34-122 Wieprz  
Biała Droga 31  
TECH STEROWNIKI

## ГАРАНТИЙНЫЙ ТАЛОН

Компания TECH гарантирует Покупателю надлежащее функционирование устройства в течение 24 месяцев с даты продажи. Гарант обязуется бесплатно отремонтировать оборудование, если дефекты произошли по вине производителя. Устройство должно быть доставлено к производителю устройства. Правила поведения в случае рекламации определены в Законе о специальных условиях потребительских продаж и изменении Гражданского кодекса (Закон. вестник от 5 сентября 2002 г.).

**ВНИМАНИЕ!! ДАТЧИК ТЕМПЕРАТУРЫ НЕ МОЖЕТ БЫТЬ ПОГРУЖЕН В НИКАКОЙ ЖИДКОСТИ (МАСЛО И Т.П.). ЭТО МОЖЕТ ПРИВЕСТИ К ПОВРЕЖДЕНИЮ КОНТРОЛЛЕРА И УТРАТЕ ГАРАНТИИ! ЗАПРЕЩАЕТСЯ УСТРАНЯТЬ ИЗОЛЯЦИЮ С ТЕРМИЧЕСКОГО ПРЕДОХРАНИТЕЛЯ. ЕЕ УДАЛЕНИЕ МОЖЕТ ПРИВЕСТИ К НЕПРАВИЛЬНОМУ ДЕЙСТВИЮ КОНТРОЛЛЕРА. ДОПУСТИМАЯ ОТНОСИТЕЛЬНАЯ ВЛАЖНОСТЬ ОКРУЖАЮЩЕЙ СРЕДЫ КОНТРОЛЛЕРА СОСТАВЛЯЕТ 5÷85% REL.Н. БЕЗ ЭФФЕКТА КОНДЕНСАЦИИ ВОДЯНОГО ПАРА.**

ОБОРУДОВАНИЕ НЕ ПРЕДНАЗНАЧЕНО ДЛЯ ОБСЛУЖИВАНИЯ ДЕТЬМИ.

Гарантийный ремонт не распространяется на операции по установке и настройке параметров контроллера, описанные в Руководстве по эксплуатации и на детали, подверженные износу при нормальной эксплуатации, такие как предохранители. Гарантия не распространяется на повреждения, вызванные неправильным использованием, или по вине пользователя, механические повреждения или повреждения в результате пожара, наводнения, удара молнии, скачков напряжения или короткого замыкания. Вмешательство неавторизованного сервисного обслуживания, самовольные ремонты, модификации и конструкционные изменения приводят к потере гарантии. Контроллеры компании tech имеют предохранительные пломбы. Нарушение пломб влечет потерю гарантии.

Расходы по необоснованным вызовам сервиса несет в полном объеме покупатель. Под необоснованным вызовом сервиса понимается вызов в целях устранения повреждения, наступившего не по вине Гаранта, а также если этот вызов сочтен необоснованным после того, как сервисная служба провела диагностику устройства (напр., повреждение оборудования по вине клиента или не подлежащее гарантии), или если авария оборудования наступила по причине, независимой от устройства.

В целях осуществления прав по этой гарантии, пользователь обязан за свой счет и риск поставить Гаранту устройства с соответствующим образом заполненным гарантийным талоном (с указанной, в частности, датой продажи, подписью продавца и описанием дефектов) и подтверждением продажи (чек, счет-фактура НДС и т.д.). Гарантийный талон является единственным основанием для бесплатного ремонта. Срок реализации ремонта по гарантии составляет 14 дней.

В случае утери или потер Гарантийного талона, производитель дубликат не выдает.

.....  
печать продавца

.....  
дата продажи

## Безопасность

Перед использованием устройства, ознакомьтесь с приведенными ниже правилами. Несоблюдение этих инструкций может привести к травмам или к повреждению устройства. Сохраните это руководство! Чтобы избежать ошибок и несчастных случаев, убедитесь, что все пользователи устройства ознакомлены с его работой и функциями безопасности. Храните это руководство и убедитесь, что оно останется вместе устройством в случае его перенесения или продажи, так чтобы все, кто использует устройство в любой момент использования могли иметь доступ к соответствующей информации об использовании устройства и его безопасности. Для безопасности жизни и имущества необходимо соблюдать все меры предосторожности, приведенные в этом руководстве, потому что производитель не несет ответственности за ущерб, причиненный по неосторожности

### ! ПРЕДУПРЕЖДЕНИЕ

- Электрический прибор под напряжением! Перед началом эксплуатации (подключение электрических проводов, установка устройства и т.д.), необходимо убедиться, что регулятор не включён в сеть!
- Установка должна производиться только квалифицированными специалистами.
- Регулятор не предназначен для использования детьми.

### ! ПРИМЕЧАНИЕ

- Контроллер не может быть использован вопреки своему назначению.
- Перед началом и в течение отопительного сезона нужно провести осмотр технического состояния проводов. Необходимо проверить крепление контроллера, очистить его от пыли и других загрязнений.

## ТЕХНИЧЕСКИЕ ДАННЫЕ

Диапазон настройки темп. комнаты.....5-35°C  
Электропитание.....батареи 2xAAA 1,5V  
Ошибка измерений.....+/- 0,5°C  
Рабочая частота.....868MHz

## Описание

Комнатный регулятор ST-R-8b предназначен для работы с панелью L-8.

Комнатные регуляторы ST-R-8b устанавливаются в отдельных обогревательных зонах. Они отправляют информацию о текущей температуре к панели, которая на этой основе управляет термостатическими клапанами (открывая их когда помещение не обогрето и закрывая их после достижения заданной температуры в помещении).

Текущая температура отображается на дисплее. Возможно изменить заданную температуру в зоне на постоянку или с временным ограничением с уровня датчика.

Оборудование контроллера:

- Встроенный датчик температуры
- коробка приспособлена для монтажа на стене

## Слабый заряд батареи

Если заряд аккумулятора в регуляторе достигает минимума, на экране появляется сообщение „Lo“. Чтобы регулятор работал правильно, необходимо заменить батарейки (2xAAA 1,5 V).

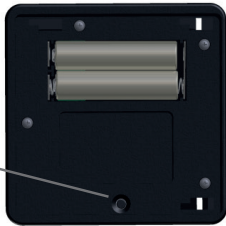
## Регистрация комнатного регулятора в выбранной зоне

Необходима регистрация любого комнатного регулятора в определенной зоне. Для этого используется параметр Датчик в подменю определенной зоны (Зона/Регистрация/Датчик) — после нажатия иконки Регистрация необходимо нажать кнопку связи на нашем датчике температуры ST-R-8b.

После правильной регистрации на дисплее панели L-8 отобразится соответствующее сообщение, а на дисплее комнатного датчика отобразится надпись: Scs. Надпись Err на дисплее комнатного датчика обозначает ошибку в процессе регистрации.

### ПРИМЕЧАНИЕ

К одной зоне может быть приписан максимально один комнатный регулятор.



кнопка коммуникации

## Изменение заданной температуры

Заданную температуру в зоне можно изменить непосредственно с комнатного датчика ST-R-8b при помощи кнопок ПЛЮС и МИНУС.

Во время бездействия на экране контроллера отображается текущая температура в зоне. После нажатия кнопки ПЛЮС или МИНУС она меняется в заданную температуру — цифры мигают. Теперь при помощи кнопок ПЛЮС или МИНУС можем изменить значение заданной. После настройки требуемой заданной температуры нужно подождать 3 секунды — тогда отобразится экран настройки времени активности этой температуры.

Настройки времени изменяется при помощи кнопок: — на постоянку — нажимаем кнопку ПЛЮС до отображения надписи Cop (установлена нами заданная температура будет актуальной в течение неопределённого времени независимо от настроек графиков)

— на определённое время — нажимаем кнопку ПЛЮС и МИНУС до отображения требуемого количества часов актуальности установленной нами заданной температуры. Например: 01h (установленная нами заданная температура будет актуальной в течение определённого времени, а потом будет актуальным недельный график)

— если пользователь хочет, чтобы актуальной была заданная температура вытекающая из настроек недельного графика, необходимо нажать кнопку МИНУС и удерживать ее до момента отображения надписи OFF.

## Декларация о соответствии

Компания TECH, с главным офисом в Вепж (34-122), улица Белая Дорога 31, с полной ответственностью заявляет, что производимый нами **ST-R-8b** отвечает требованиям Директивы Европейского парламента и Совета 2014/53/ЕС от 16 апреля 2014г. о гармонизации законодательства государств-членов по поставкам на рынок радиооборудования, Директивы 2009/125/ЕС о требованиях к экологическому проектированию продукции, связанной с энергопотреблением и Распоряжением Министра экономики от 8 мая 2013. « по основным требованиям ограничивающим использование определенных опасных веществ в электрическом и электронном оборудовании» внедряющего постановления Директивы ROHS 2011/65/ЕС.

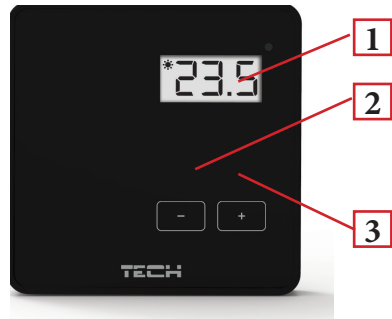
Для оценки соответствия использовались гармонизированные нормы:

PN-EN 60730-2-9:2011 3.1а безопасность использования  
ETSI EN 301 489-1 V2.1.1 (2017-02) ст.3.16 электромагнитная совместимость  
ETSI EN 301 489-3 V2.1.1 (2017-03) ст.3.16 электромагнитная совместимость  
ETSI EN 300 220-2 V3.1.1 (2017-02) ст.3.2 эффективное использование радиоспектра  
ETSI EN 300 220-1 V3.1.1 (2017-02) ст.3.2 эффективное использование радиоспектра

Wieprz, 27.04. 2020

PAWEŁ JURA JANUSZ MASTER  
WŁASCIWIEC TECH SPÓŁKA Z OGRANICZONĄ ODPOWIEDZIALNOŚCIĄ S.C.

## Обслуживание контроллера



1. Дисплей — текущая температура в зоне
2. Кнопка МИНУС
3. Кнопка ПЛЮС

Необходимо помнить о нижеуказанных правилах:

- Зарегистрированный регулятор нельзя вырегистрировать, его можно только выключить при помощи панели L-8 обозначая опцию Выключено в подменю данной зоны.
  - Попытка регистрации регулятора в зоне, в которой ранее был зарегистрирован другой датчик приведет к удалению первого и регистрации в его место второго.
  - Попытка регистрации датчика в зоне, который был раньше зарегистрирован в другой зоне, приведет к удалению его из первой зоны и регистрации в новой зоне.
- Для любого комнатного регулятора приписанного к определенной зоне можно установить отдельную заданную температуру и недельную программу. Изменения этих настроек можно произвести в меню панели L-8 (Главное меню/Датчики) и на сайте emodule.eu (при помощи модуля ST-507 или 50605). При помощи кнопок ПЛЮС и МИНУС можно изменить заданную температуру непосредственно с позиции комнатного датчика.

## Описание функций, доступных в меню

Для входа в меню нажмите и удерживайте одновременно кнопки ПЛЮС и МИНУС. С помощью кнопок ПЛЮС и МИНУС можно переключаться между различными функциями меню.

1. **Bat** - функция позволяет отобразить состояние заряда батареи (%). При переходе на функцию Bat экран в течение 3 секунд мигает, а затем отображает состояние аккумулятора, выраженное в процентах.
2. **CAL** - функция позволяет осуществлять калибровку датчика. При переходе на функцию CAL экран в течение 3 секунд мигает, а затем отображается значение калибровки.
3. **Loc** - функция позволяет включить автоблокировку клавиш. При переходе на функцию Loc экран в течение 3 секунд мигает, а затем выводится запрос, следует ли включить блокировку (yes, no). Выбираем кнопкой „ПЛЮС“ или „МИНУС“. Чтобы подтвердить выбор, подождите 3 секунды. После включения блокировки, клавиши автоматически попадут на 10 секунд в режим ожидания. Чтобы разблокировать клавиши, нажмите и удерживайте одновременно кнопки ПЛЮС и МИНУС. Когда появится сообщение „Ulk“ клавиши разблокированы.
4. **Def** - функция позволяет восстановить заводские настройки. При переходе на функцию Def экран в течение 3 секунд мигает, а затем выводится запрос, следует ли вернуть заводские настройки (yes,no). Выбираем кнопкой „ПЛЮС“ или „МИНУС“. Чтобы подтвердить выбор, подождите 3 секунды.
5. **Ret** - выход из меню. При переходе на функцию Ret экран в течение 3 секунд мигает, а затем выходит из меню.

# EAC



Заблтовность об естественную среду является для нас приоритетным вопросом. Сознание, что мы изготовляем электронное оборудование обязывает нас до безопасной для природы утилизации изношенных электронных элементов, узлов и комплектного оборудования. В звязи с тем наша фирма получила реестровый номер, признанный Главным инспектором Защиты естественной среды. Символ перечеркнутой корзины для мусора на нашем продукте обозначает, что данного продукта нельзя выбрасывать в обыкновенные ёмкости

для отходов. Сортируя и соответственно распределяя отходы предназначенные для утилизации помогаем хранить естественную среду. . Обязанностью Пользователя является передача изношенной электронной и электрической техники, в специально для этого назначенный пункт, с целью ее утилизации.