

## ЗУБОВРАЧЕБНЫЙ ВОЗДУШНЫЙ СКАЙЛЕР



VIP-60

### Руководство пользователя

Перед началом работы со скайлером внимательно изучите данную инструкцию. Используйте скайлер соответственно данной инструкции, в противном случае это может привести к несчастным случаям.

Если у Вас есть вопросы или проблемы при работе со скайлером, обращайтесь к своему дилеру или производителю. С этим прибором могут работать только специалисты, имеющие специальное (медицинское, техническое и т.п.) образование. Он может использоваться только в зубоорачебной практике.

#### Содержание:

1. Предисловие
2. Меры предосторожности
3. Назначение прибора
4. Отличительные черты прибора
5. Комплектность
6. Способ применения
7. Техническое обслуживание
8. Стерилизация
9. Прилагаемые насадки
10. Срок службы насадок
11. Устранение неисправностей
12. Спецификации

#### 1. ПРЕДИСЛОВИЕ:

Перед тем как прочитать данную инструкцию, запомните следующие важные пометки. Эти пометки описывают случаи возможной опасности для врачей и пациентов. Подобные ситуации могут возникать при неправильном использовании прибора.

**!!! ПРЕДУПРЕЖДЕНИЕ:** Означает возможную опасность неправильного использования прибора, что может привести к физическим травмам врачей и пациентов.

**!!! ОСТОРОЖНО:** Означает, что врач должен быть особенно внимательным и точно соблюдать все правила пользования прибором, т.к. в противном случае это может привести к сбоем в его работе.

**!!! ВНИМАНИЕ:** Указывает на важную информацию, направленную на устранение возможных сбоев в работе прибора.

VIP-60 поставляется в чистом виде, но не стерилизованным. Перед первым употреблением необходимо простерилизовать скайлер, насадки и ключ для смены насадок.

#### 2. МЕРЫ ПРЕДОСТОРОЖНОСТИ:

##### !!! ПРЕДУПРЕЖДЕНИЕ

1. Муфта скалера VIP-60 должна быть плотно соединена с муфтой турбины.
2. Давление в муфте не должно превышать 0,3 МПа (3 кг/см<sup>2</sup>). Избыточное давление может доставить пациенту неприятные ощущения и сократить срок службы скалера и насадок.
3. Насадка должна быть надета очень плотно, если же она надета свободно, это может привести к потере контакта между зубом и вибрирующей насадкой, при этом можно поранить десну.
4. Нельзя использовать погнутые или расколотые насадки.
5. Нельзя использовать деформированные или очень острые насадки. Они могут сломаться, что приведет к травмам врача и пациента.
6. Из-за неправильного или неконтролируемого использования прибора можно пораниться насадкой.
7. Чтобы предотвратить возможные травмы, необходимо сначала протестировать прибор без насадки.
8. Никогда не притрагивайтесь к вращающейся насадке (это может привести к травме).
9. Никогда не отсоединяйте работающий скайлер от муфты турбины - давлением прибор может быть выбит из рук, что повлечет за собой травму.
10. В целях безопасности и гигиеничности заменяйте наконечники только при помощи стерилизованного ключа.
11. При работе прибор обязательно должен охлаждаться водой, выделяемое вращающейся насадкой, может повредить зубы.

##### !!! ОСТОРОЖНО

1. VIP-60 поставляется в чистом виде, но не стерилизованным. Перед применением необходимо простерилизовать скайлер, насадки и ключ для их замены.
2. Недостаточная смазка может привести к сбою в работе источника колебаний. Скайлер следует смазывать один раз в день, а также перед каждым помещением в автоклав, как рекомендуется в данной инструкции.
3. Никогда не погружайте скайлер в дезинфицирующий раствор. Не используйте стерилизатор сухого пара и щелочной дезинфицирующий раствор.
4. Нужно использовать сухой и чистый сжатый воздух и отфильтрованную воду.
5. Закончив работу, снимите насадку и при помощи воздуха из шприца удалите воду с насадки и с резьбы в верхней части скайлера.
6. В конце рабочего дня удалите воду со скайлера при помощи шприца.
7. Если у Вас есть вопросы или проблемы при работе со скайлером, обращайтесь к своему дилеру или производителю.

#### 3. НАЗНАЧЕНИЕ ПРИБОРА:

Скайлер VIP-60 предназначен для удаления зубного камня, следов никотина и пр.

#### 4. ОТЛИЧИТЕЛЬНЫЕ ЧЕРТЫ ПРИБОРА:

##### Преимущества для пациентов:

- Не так больно, как при использовании ультразвуковых скайлеров.
- Меньше боли и раздражения, причиняемого зубам и деснам.
- Меньшее кровотечение.
- Облегчение после процедуры, приносимое спринцеванием зубных карманов.

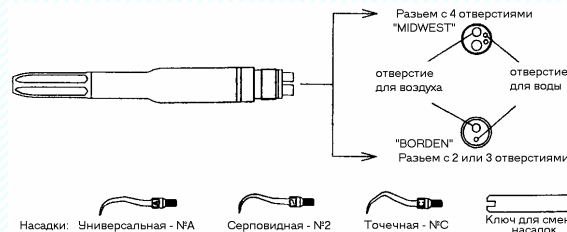
##### Преимущества для врачей:

- Прямое подключение
- Меньший напор воды делает рабочее поле виднее.
- Более острая и тонкая насадка позволяет проникнуть в карманы в деснах, межзубные пространства и вильчатые образования.
- Насадка позволяет врачу видеть толщину зубного камня, поэтому врач может работать очень аккуратно и снять камень полностью, даже если рабочее поле не очень хорошо видно.
- Также возможна очень тонкая обработка зуба, т.к. врач непосредственно не касается сверхчувствительных участков зубов.
- Поскольку этот прибор приводится в действие воздухом и не производит электромагнитных колебаний, он не влияет на кардиостимуляторы и другие электрические приборы. Посторонние электромагнитные колебания не влияют на работу данного прибора.

#### 5. КОМПЛЕКТНОСТЬ:

В комплект входит:

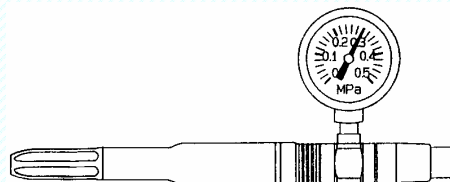
- Один VIP-60 (с двумя или четырьмя отверстиями)
- 3 насадки (Универсальная – №А, Серповидная – №2, Точечная – №С)
- 1 ключ для смены насадок
- 1 Инструкция



#### 6. СПОСОБ ПРИМЕНЕНИЯ:

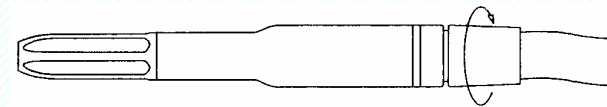
##### 6.1. Присоединение к зубоорачебной машине:

Скайлер можно легко подсоединить к к зубоорачебной машине с помощью разъемов. Полностью вдавите ножную педаль, установите давление так, чтобы на шкале прибора было 0,3 МПа (3 кг/см<sup>2</sup>).



##### !!! ПРЕДУПРЕЖДЕНИЕ

- Муфта скайлера VIP-60 должна быть плотно соединена с муфтой турбины. (см.рис.)
- Никогда не отсоединяйте работающий скайлер от муфты турбины – давлением прибор может быть выбит из рук, что повлечет за собой травму.



Скайлер должен работать только в установленных настоящей Инструкцией условиях, особенно что касается давления воздуха. Если эти условия не соблюдаются, то существует риск, что:

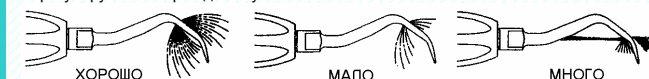
- насадка может сломаться.
- можно повредить зубную эмаль, зубную ткань, а также физиологическую связь между десной и зубом.
- скайлер может начать работать с шумом и перегревом.
- скайлер может отрицательно повлиять на периферическую нервную систему (из-за чрезмерных вибраций) при продолжительной работе и избыточном давлении (более 0,3 МПа (3 кг/см<sup>2</sup>)).
- при избыточном давлении (более 0,3 МПа / 3 кг/см<sup>2</sup>) отдельные детали скайлера могут разрушиться, что ведет к риску получения травмы.

##### !!! ПРЕДУПРЕЖДЕНИЕ

- Давление в муфте не должно превышать 0,3 МПа (3 кг/см<sup>2</sup>). Избыточное давление может доставить пациенту неприятные ощущения и сократить срок службы скайлера и насадки.
- Никогда не притрагивайтесь к вращающейся насадке (это может привести к травме).

#### 6.2. Регулировка напора воды

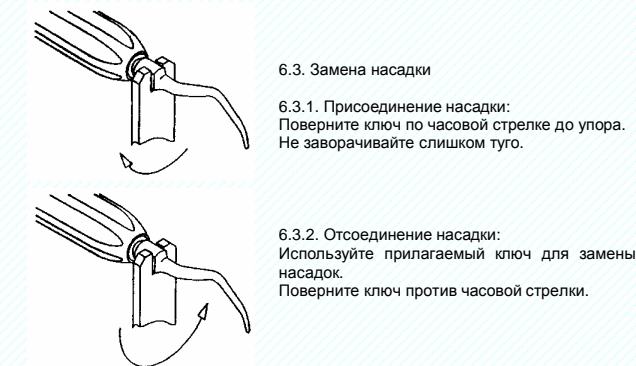
Отрегулируйте напор воды на установку.



Фрагмент рисунка с надписью «ХОРОШО» показывает наилучший напор.

##### !!! ПРЕДУПРЕЖДЕНИЕ

- При работе прибор обязательно должен охлаждаться водой, иначе тепло, выделяемое вращающейся насадкой, может повредить зубы.



#### 6.3. Замена насадки

6.3.1. Присоединение насадки:  
Поверните ключ по часовой стрелке до упора. Не заворачивайте слишком туго.

6.3.2. Отсоединение насадки:  
Используйте прилагаемый ключ для замены насадок. Поверните ключ против часовой стрелки.

##### !!! ПРЕДУПРЕЖДЕНИЕ

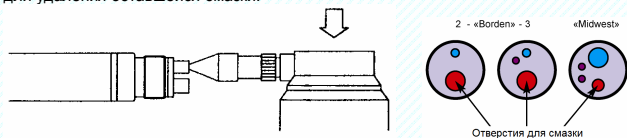
- Насадка должна быть надета очень плотно, если же она надета свободно, это может привести к потере контакта между зубом и вибрирующей насадкой, при этом можно поранить десну.
- Нельзя использовать погнутые или расколотые насадки.
- Из-за неправильного или неконтролируемого использования прибора можно пораниться насадкой.



## 7. ТЕХНИЧЕСКОЕ ОБСЛУЖИВАНИЕ:

### 7.1. Смазка:

Скайлер следует смазывать один раз в день, а также перед каждым помещением в автоклав, как рекомендуется в данной инструкции. Приложите форсунку к впускному отверстию скайлера (см.рис.). Капните две капли смазки. Проверьте, попала ли смазка на заднюю сторону скайлера, после этого запустите скайлер на холостых оборотах на 5 секунд. Мы рекомендуем запустить скайлер на 30 секунд для удаления оставшейся смазки.



### !!! ПРЕДУПРЕЖДЕНИЕ

Чтобы предотвратить возможные травмы, необходимо сначала протестировать прибор без насадки.

### !!! ВНИМАНИЕ

Недостаточная смазка может привести к сбою в работе источника колебаний.

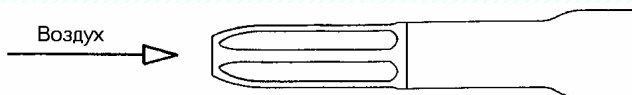
### 7.2. Осушение насадки

Закончив работу, снимите насадку и при помощи воздуха из шприца удалите воду с насадки и с резьбы в верхней части скайлера.

### 7.3. Осушение скайлера

В конце рабочего дня удалите воду с муфты и скайлера также при помощи шприца.

Удалите воду, попавшую в скайлер, с помощью шприца через верхнюю часть скайлера (Рис. 7).



### 8. СТЕРИЛИЗАЦИЯ:

Рекомендуется стерилизация в обычном или химическом автоклаве. Обработка производится в течение 20 мин при температуре 121°C или 15 мин при 132°C. Максимальная температура в автоклаве - 135°C.

- Перед помещением скайлера в автоклав обязательно сотрите с него слюну и кровь с помощью ткани, пропитанной спиртом.
- Смажьте скайлер (см. выше).
- Вложите скайлер в стерилизационный пакет и поместите его либо в обычный, либо в химический автоклав.
- Выньте скайлер из автоклава сразу по завершению цикла (20 мин при температуре 121°C или 15 мин при 132°C). Охладите его в пакете.
- Подсоедините скайлер к муфте для дальнейшего использования.

### !!! ОСТОРОЖНО

- Никогда не погружайте скайлер в дезинфекционный раствор.
- Не используйте стерилизатор сухого пара и щелочной дезинфекционный раствор.

### 9. ПРИЛАГАЕМЫЕ НАСАДКИ:

Используйте только фирменные насадки VIP-60.

Универсальная насадка №А

Для изогнутых поверхностей, передних открытых корневых поверхностей, задних зубов с лингвальными наклонами.

Серповидная насадка №2

Для нижних передних зубов, лингвальных поверхностей, где существуют толстый и твердый налет зубного камня.

Точечная насадка №С

Для работы около и внутри десен, очень эффективна для удаления следов никотиновой смолы.

### 10. СРОК СЛУЖБЫ НАСАДОК:

При нормальном использовании насадки изнашиваются.

После износа на 3 мм насадку следует заменить.

Диаграмма на рисунке поможет Вам определить степень износа насадки.

### !!! ОСТОРОЖНО

После износа на 3 мм наконечник следует заменить.



### 11. УСТРАНЕНИЕ НЕИСПРАВНОСТЕЙ

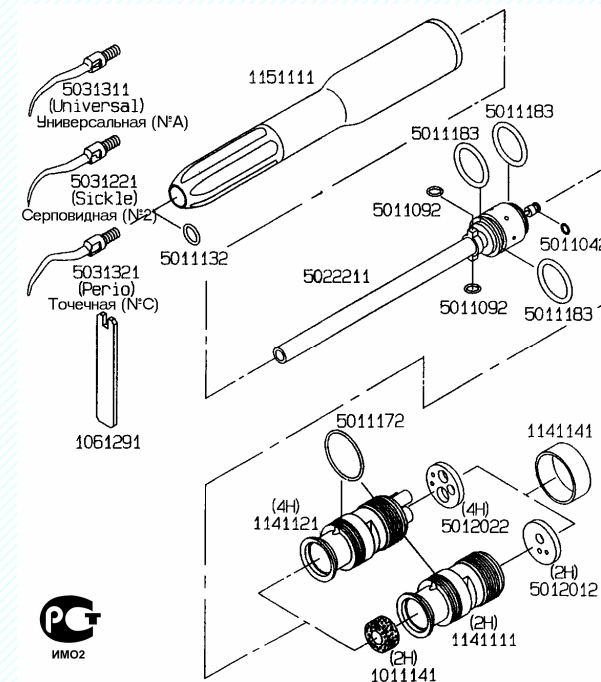
Прежде чем вызывать мастера для ремонта, попробуйте устранить неисправность сами с помощью приведенной ниже таблицы. Если Вы не смогли устранить неисправность, обратитесь к своему дилеру или производителю.

Неисправность	Возможная причина	Проверка и устранение
Отсутствует вибрация.	1. Не поступает воздух.	1. Проверьте механизм подачи воздуха.
	2. Не работает система подачи воздуха.	2. При помощи другого скайлера проверьте правильность подачи воздуха.
Низкая вибрация или низкая вибрационная мощность, необычные шумы.	1. Низкое давление воздуха.	1. Утопите до предела ножную педаль. Проверьте давление с помощью измерительного прибора и установите нужное давление.
	2. Насадка сидит слишком свободно.	2. Затяните насадку с помощью ключа.
	3. Насадка сломана или износилась.	3. Замените насадку.
	4. Из-за недостаточной смазки ротор заржавел.	4. Проверьте частоту, мощность и распылитель вибрационной установки.
	5. Стертые или неровные края ротора из-за длительного использования.	5. Проверьте частоту, мощность и распылитель вибрационной установки.
Не поступает вода.	1. Вода отключена	1. Проверьте систему контроля подачи воды и впускное устройство.
	2. Забито впускное отверстие насадки	2. Продуйте воздухом впускное отверстие насадки и осушите с помощью шприца.
В соединении скайлера проступает вода.	1. Бракованная изоляция между трубой, по которой в скайлер поступает вода, и входным отверстием.	1. Сильнее затяните муфту. Если течь не прекратилась, замените изоляцию.
	2. Неплотно надета насадка.	2. Затяните насадку при помощи ключа.

### 12. СПЕЦИФИКАЦИЯ

Название изделия:	VIP-60
Давление в муфте:	0.3 МПа (3 кг/см <sup>2</sup> )
Потребление воздуха:	20 л/мин
Частота:	5000 Гц
Масса:	53 г
Размеры:	длина 129 см X диаметр 16 мм

### СОСТАВНЫЕ ЧАСТИ ВОЗДУШНОГО СКАйлЕРА:



### ГАРАНТИЙНЫЕ ОБЯЗАТЕЛЬСТВА:

Закрытое акционерное общество «СС ВАЙТ» гарантирует безотказную работу скайлера в течение 2-х месяцев со дня продажи, при соблюдении вышеуказанных правил обслуживания и смазки.

В случае поломки скайлера в период гарантийного срока ЗАО «СС ВАЙТ» выполняет только бесплатный гарантийный ремонт, при условии правильного заполнения торгующей организацией гарантийного талона и наличии у покупателя товарного чека. С вопросами замены изделия или возврата денег необходимо обращаться в продавшую его торговую организацию.

### !!! ВНИМАНИЕ

Скайлеры, работающие на не очищенном воздухе, а также со следами работы без смазки, грязные, имеющие механические дефекты и не укомплектованные гарантийному обслуживанию и обмену / возврату не подлежат.

Накладная № \_\_\_\_\_ Скайлер № \_\_\_\_\_

Дата продажи: « \_\_\_\_\_ » \_\_\_\_\_ 200\_\_ года

Цена \_\_\_\_\_

Подпись продавца \_\_\_\_\_

М.П.

### !!! ВНИМАНИЕ !!!

Не заполненный продавцом гарантийный талон лишает Вас права на гарантию.

Завод – изготовитель оставляет за собою право на конструктивные изменения изделий с целью улучшения их характеристик без специального уведомления.

Изготовлено в Японии. Представительство в России **ЗАО «СС ВАЙТ»**.

Телефон: (495) 952-23-51, 952-57-04; Факс: (495) 952-04-80.

E-mail: [hotline@sswhite.ru](mailto:hotline@sswhite.ru) Http: [www.sswite.ru](http://www.sswite.ru)

© 2006