

Руководство по эксплуатации электрической бритвы Mi Electric Shaver

Перед началом эксплуатации внимательно прочитайте настоящее руководство и сохраните его для дальнейшего применения



Меры предосторожности

Внимание!

1. Не пытайтесь открыть устройство и заменить аккумуляторную батарею.
2. Не тяните непосредственно за кабель питания при подключении / отключении зарядного устройства.
3. Не оставляйте изделие на зарядке более 24 часов.
4. Изделие оснащено аккумуляторной батареей, постоянно держите его вдали от огня и условий высокой температуры.
5. Не размещайте и не вставляйте посторонние предметы в электрическую бритву.
6. Не пытайтесь изменять или ремонтировать изделие.

Внимание!

1. Перед подключением к электрической розетке убедитесь, что зарядная станция и электрическая бритва полностью сухие.
2. Не продолжайте использовать изделие, если электрическая бритва или зарядная станция повреждены, в противном случае это может привести к травмам. Если изделие не функционирует надлежащим образом, для решения проблемы воспользуйтесь разделом «Поиск и устранение неисправностей» в инструкции. При необходимости Вы можете отправить изделие в наш отдел технического обслуживания для ремонта.
3. Не используйте изделие, если шнур питания или штепсель повреждены или не работают надлежащим образом.
4. Перед промывкой водой электрическую бритву следует отсоединить от зарядной станции.
5. Если электрическая бритва не будет использоваться в течение длительного периода времени, зарядка ее на полную мощность не реже одного раза каждые шесть месяцев.

Примечание

1. Изделие пригодно только для эксплуатации в помещениях.
2. Изделие предназначено для индивидуального использования.
3. Если Вы берете бритву в поездку, убедитесь, что на ней установлена защитная крышка и активирован фиксатор хода для защиты бритвенной головки.
4. Заряжайте, эксплуатируйте и храните устройство при температуре окружающей среды от 5 до 35 °C.
5. Во избежание повреждения кабеля не обматывайте шнур питания вокруг электрической бритвы.
6. Данную электрическую бритву следует использовать только для бритья волос на лице. Не рекомендуется использовать устройство для бритья головы или других частей тела.
7. Изделие имеет степень защиты IPX7. Изделие можно мыть или промывать водой, но не следует погружать его в воду надолго.
8. Во время чистки изделия совершенно нормально и безопасно, если из зазоров между корпусом изделия капает вода. Все электронные элементы электрической бритвы запечатаны внутри отдельного водонепроницаемого отска. Если электрическая бритва расположена в вертикальном положении, это позволяет воде быстрее испаряться из зазоров.
9. За лицами, которым не хватает опыта или знаний для работы с этим изделием (в том числе дети), необходимо осуществлять надзор при эксплуатации, чистке или обслуживании ими изделия.

Ознакомление с прибором



Порядок применения

- В начале использования электрической бритвы может наблюдаться раздражение кожи, что совершенно нормально. Рекомендуется регулярно использовать электрическую бритву в течение первых 3 недель (как минимум 3 раза в неделю), чтобы Ваша кожа как можно быстрее адаптировалась к новому изделию.
- Для включения устройства нажмите на кнопку On/Off (Вкл./Выкл.). Когда устройство включено, нажмите и удерживайте эту кнопку в течение 1 секунды, чтобы переключиться между режимами высокой и нормальной скорости.
 - Для выключения устройства нажмите на кнопку On/Off (Вкл./Выкл.). При выключении электрическая бритва автоматически запоминает последний использованный режим.
 - С легким нажимом медленно передвигайте электрическую бритву по лицу круговыми движениями. Нет необходимости многократно проводить бритвой по одному и тому же участку кожи, чтобы добиться чисто го бритья (для достижения наилучших результатов используйте сухой способ бритья).

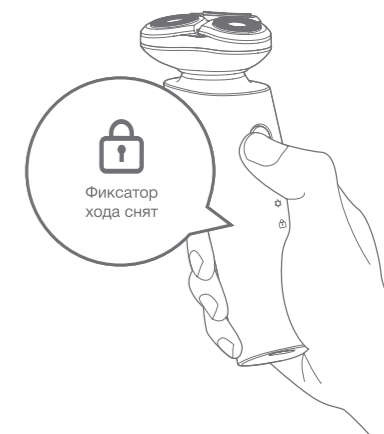


* При ненадлежащей эксплуатации изделия может легко повредить кожу лезвия и бритвенную головку. Перед каждым использованием проверяйте целостность кожи на лезвиях и бритвенной головки. При обнаружении повреждения не эксплуатируйте устройство.

Фиксатор хода

Электрическая бритва снабжена функцией фиксатора хода, который предотвращает непреднамеренное включение устройства при его нахождении в футляре.

- Для активации фиксатора хода: Нажмите на кнопку On/Off (Вкл./Выкл.) и удерживайте ее в течение 3 секунд до выключения электрической бритвы. Двигатель больше не работает, а электрическая бритва переходит в заблокированный режим. Индикатор фиксатора хода загорится на 3 секунды.
- Для деактивации фиксатора хода: Нажмите на кнопку On/Off (Вкл./Выкл.) и удерживайте ее нажатой в течение 3 секунд. Индикатор фиксатора хода мигает несколько раз, после чего включается двигатель. Электрическая бритва больше не находится в заблокированном состоянии.

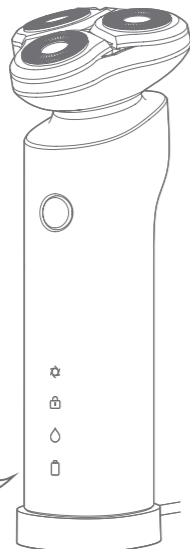


Индикатор питания

При эксплуатации или зарядке электрической бритвы на индикаторе питания отображаются различные цвета и статус:

Индикатор оставшегося заряда	
100%–40%	Непрерывно горит белым светом
40%–20%	Горит оранжевым светом
20%–10%	Горит красным светом
<10%	Мигает красным светом 3 раза (невозможно включить устройство)
Индикатор зарядки	
100%	Непрерывно горит белым светом
40%–100%	Мигает белым светом
20%–40%	Мигает оранжевым светом
0%–20%	Мигает красным светом

Когда не представляется возможным включить электрическую бритву из-за недостаточного заряда аккумуляторной батареи, выполнение быстрой зарядки в течение 5 минут позволит использовать устройство хотя бы один раз. Для полной зарядки электрической бритвы потребуется около 120 минут. Если электрическая бритва не будет использоваться в течение длительного периода времени, зарядка ее на полную мощность не реже одного раза каждые шесть месяцев. Когда электрическая бритва полностью заряжена, она может работать приблизительно 60 минут в режиме нормальной / высокой скорости.

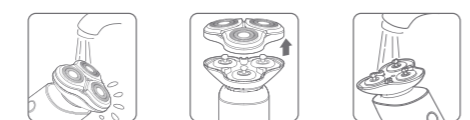


Индикатор питания

Очистка и техническое обслуживание

Очищайте электрическую бритву после каждого бритья, чтобы обеспечить ее оптимальную производительность. Когда горит индикатор Clean/Error (Очистка/Ошибка), это означает, что внутри электрической бритвы накопилось слишком много волос, что оказывает негативное влияние на нормальную работу устройства.

1. При чистке электрической бритвы убедитесь, что устройство не заряжено и выключено.



2. Промойте бритвенную головку водой (рекомендуется использовать теплую воду).
3. Снимите держатель бритвенной головки, потянув его в сторону от электробритвы.
4. Промойте отсек для усов водой или почистите щеткой для чистки.



5. Промойте держатель бритвенной головки водой (рекомендуется использовать теплую воду, не используйте полотенце или салфетку для протирки бритвенной головки).
6. Стряхните излишки воды, убедитесь, что держатель бритвенной головки сухой и подсоедините его на место к электрической бритве.

* Электрическую бритву можно промывать водой (убедитесь, что электрическая бритва отключена от зарядного устройства).
 * Для обеспечения правильной работы электрической бритвы рекомендуется замена бритвенной головки раз в два года. Для покупки новых бритвенных головок посетите веб-сайт www.mi.com.

Защита окружающей среды

Когда срок службы электрической бритвы подходит к концу, может потребоваться извлечь внутреннюю аккумуляторную батарею и доставить ее в соответствующий центр утилизации или переработки, в зависимости от требований местного законодательства. Если Вы не можете извлечь внутреннюю аккумуляторную батарею, доставьте изделие в центр утилизации, назначенный правительством.

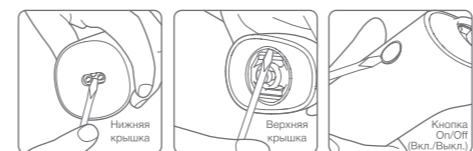
Внимание!

В целях предотвращения взрыва аккумуляторных батарей или выделения вредных токсичных веществ не бросайте аккумуляторные батареи в огонь. Во избежание риска потенциального возгорания не замыкайте накоротко аккумуляторную батарею.

Инструкции по выемке перезаряжаемой аккумуляторной батареи:

* Перед извлечением аккумуляторной батареи убедитесь в том, что она полностью непригодна для использования

1. Используйте небольшую отвертку с плоской головкой, чтобы открыть нижнюю крышку, верхнюю крышку и выключатель On/Off (Вкл./Выкл.) электрической бритвы (повторное присоединение крышки не предусмотрено).



Технические характеристики

Электрическая бритва

Наименование: Электрическая бритва Mi Electric Shaver

Модель: S500

Номинальная мощность: 3,5 Вт

Степень защиты: IPX7

Сделано в Китае

Зарядная станция

Зарядка: Зарядная станция

Вход: 5 В = 1 А

Время зарядки: приблизительно

120 минут до полной зарядки

ДОПОЛНИТЕЛЬНАЯ ИНФОРМАЦИЯ

Импортер:

ООО «Духаус». Адрес: Россия, 105066, г. Москва, ул. Доброслободская, д. 5, стр. 1, комната 10.

Адреса сервисных центров в РФ:

<https://www.mi.com/ru/service/repair/>

Телефон технической поддержки: (+7) 8 00 75 6 65

(с понедельника по пятницу с 09:00 до 18:00 по московскому времени)

Страна-изготовитель: Китай.

Фирма-изготовитель: Сяоми Эйн кей Лимитед
 Юнит 1310А, 13 Эф, Кейбл Тиви Тауэр, Номер 9, Хой Шинг Род, Туан Ван, Эн Ти Гонконг

Срок гарантии 1 год с момента продажи.

Дата изготовления указана на упаковке



* Для проверки подлинности изделия удалите часть покрытия и введите код защиты от подделок.
 Сайт для проверки подлинности продукта: chaxun.mi.com

...а бритва снабжена функцией фиксатора хода, который предотвращает нежелательное включение устройства при его нахождении в положении «Выкл».

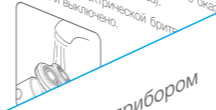
Нажмите на кнопку On/Off (Вкл./Выкл.) до выключения электрической бритвы. Через 3 секунды индикатор фиксатора хода загорится.

Очищайте электрическую бритву после каждого бритья, чтобы обеспечить ее оптимальную производительность.

Если индикатор «Очистка/Ошибка» (O) загорится, это означает, что бритва не работает нормально из-за скопления волос или загрязнений на головке.

1. При чистке электрической бритвы используйте крестообразную отвертку.

Очистка и техническое обслуживание



2. При помощи крестообразной отвертки отвинтите винты в нижней части электрической бритвы, чтобы получить доступ к внутреннему блоку.

3. С помощью крестообразной отвертки отвинтите винты в нижней части электрической бритвы, чтобы получить доступ к внутреннему блоку.

Руководство по эксплуатации электрической бритвы Mi Electric Shaver

Перед началом эксплуатации внимательно прочитайте настоящее руководство и сохраните его для дальнейшего применения.

* Для получения дополнительной информации посетите наш веб-сайт: [www.mi.com](#)

* Для получения дополнительной информации посетите наш веб-сайт: [www.mi.com](#)

