

ГАРАНТИЙНЫЕ ОБЯЗАТЕЛЬСТВА

Срок гарантии	1(один) год с даты продажи	
Дата продажи/Дата производства		
Покупатель	Назв. фирмы / Ф.И.О.	
	Адрес	
Продавец	Назв. фирмы / Магазин	
	Адрес	
	Менеджер-продавец	
Адрес сервисного центра		

Производитель оставляет за собой право на конструктивные изменения, не влияющие на качество прибора

ПРИМЕЧАНИЕ

В случае обнаружения в течение гарантийного периода заводских дефектов, Продавец обязан произвести замену неисправного товара на аналогичный новый, при условии наличия данной модели товара на складе или заменить на другую модель соответствующего качества и стоимости.

Гарантийные обязательства не выполняются в следующих случаях:

- механических повреждений, повреждений корпуса товара и неисправностей в работе, появившихся по вине и небрежности Покупателя (неправильное напряжение), а также повреждений, причиненных в связи с форс-мажорными обстоятельствами;
- самостоятельных попыток разборки и починки прибора.

Made in Korea

MAXION



SEVEN LINEA

FORTE/FORTE SET

ПАСПОРТ. РУКОВОДСТВО ПОЛЬЗОВАТЕЛЯ.

Пневматический массажёр с функцией
дополнительного массажа рук и ног.



Рекомендации по безопасному использованию массажера.

При использовании массажера проконсультируйтесь с врачом. Пожалуйста, внимательно ознакомьтесь с рекомендациями по безопасному использованию массажером перед тем, как начать работу и следуйте инструкции. Меры предосторожности, указанные ниже, приведены с тем, чтобы данный массажер использовался правильно и по назначению, и не нанес вреда пользователю или окружающим его людям. Поскольку все ниже перечисленное относится к безопасному использованию массажера, мы просим пользователей строго следовать всем рекомендациям данной инструкции.

Не использовать совместно с:
Любая разновидность имплантированных приспособлений;
Приборы электростимуляции, например стимулирующие деятельность сердца или легких;
Медицинские электрические устройства, такие как электрокардиограф.

При наличии у Вас признаков заболеваний, перечисленных ниже, пожалуйста, проконсультируйтесь с лечащим врачом перед использованием массажером.

- Острые, хронические заболевания;
- Злокачественные опухоли;
- Инфекционные заболевания;
- Слабое сердце;
- Высокая температура (более 38°С);
- Повышенное кровяное давление;
- Головные боли, боли в желудке и заболевания кожи.

Острое воспаление в ногах, гнойное воспаление.

Перелом, вывих, растяжение мышц.

Кроме того, не рекомендуется использовать массажер при **менструации, беременности и чувствительной коже**. Рекомендуется одевать облегчающую одежду

Меры предосторожности.

- Не пользуйтесь массажером непосредственно перед сном;
- В случае возникновения каких-либо проблем со здоровьем, немедленно прекратите пользоваться массажером, проконсультируйтесь с врачом.
- Не ходите в массажных «чулках», это может привести к их поломке;
- Не оставляйте массажер в местах, доступных для детей, и не позволяйте пользоваться массажером людям, которые не в состоянии отвечать за свои поступки.
- Не храните, не пользуйтесь массажером в местах с повышенной температурой, с повышенным содержанием влажности и пыли, во время принятия ванны или вождения машины;
- Не подвергайте массажер резким перепадам температуры и не встряхивайте его. Это может привести к деформации, изменению цвета и образованию трещин.
- Не прокалывайте ремни или «чулки» острыми предметами.
- Первый сеанс рекомендуется проводить в течение установленного времени. При отсутствии побочных эффектов можно установить таймер на более продолжительное время.
- Не включайте подачу воздуха при открытой молнии или «липучки», это может привести к поломке, перед первичным использованием, проконсультируйтесь с врачом.
- Массажер изготовлен с применением высокоточных электронных компонентов, не пытайтесь его разобрать;
- Пользуйтесь только оригинальными комплектующими.

* При прерывании процедуры массажа, дождитесь, пока воздух выйдет из всех массажных элементов.

2

4. Внешний нагрев (seven liner forte set)



1. Присоедините вилку шланга и штекер питания к основной части

2. Присоедините воздушный шланг и штекер питания к воздушным нагладкам

3. Нажмите кнопку внешнего нагрева во время работы пневмомассажа

*Внешний нагрев работает дополнительно при работе пневмомассажа. Нагрев не работает при отключенном режиме пневмомассажа.

*Внешний нагрев может использоваться в двух режимах – слабый и сильный

*Нажмите кнопку внешнего массажа 1 раз – для слабого режима, 2 раза – для сильного и 3 раза для выключения.

Спецификации

Модель: SEVEN LINER FORTE / SEVEN LINER FORTE SET

Питание: 220 В

Потребление: 30 Вт (SEVEN LINER FORTE) / 82 Вт (SEVEN LINER FORTE SET)

Размеры: 514 x 315 x 460 мм

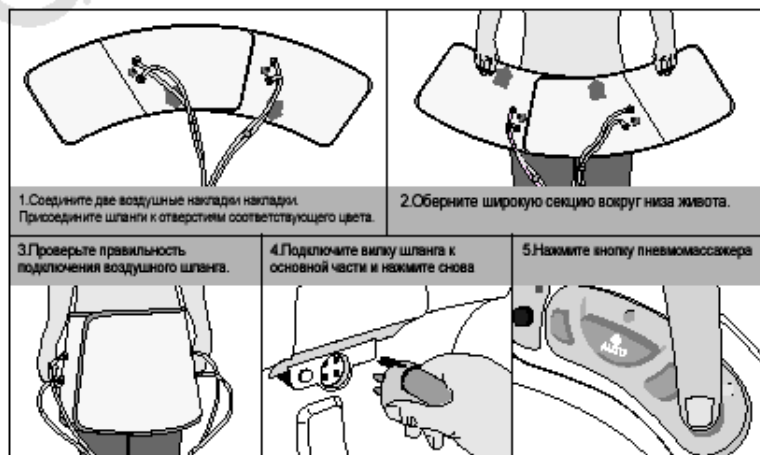
Вес: 6.7 кг (SEVEN LINER FORTE) / 7.0 кг (SEVEN LINER FORTE SET)

Производитель: SEWON CNS CORP.

7

Правила использования.

(3) Живот, пояс.



1. Соедините две воздушные накладки накладок. Присоедините шланги к отверстиям соответствующего цвета.

2. Оберните широкую секцию вокруг низа живота.

3. Проверьте правильность подключения воздушного шланга.

4. Подключите вилку шланга к основной части и нажмите снова.

5. Нажмите кнопку пневмомассажера.

*Пневмомассаж может дополнительно применяться во время массажной, разминающей автофункции.
*Если Вы хотите использовать только пневмомассаж не нажимайте кнопку авторежима.
*Если шланг не подключён правильно массажер не будет работать, т.е. установлен датчик.
*Не допускайте изгибания или скручивания шланга.

*Перед использованием снимите такие предметы, как кольца, браслеты, часы. Не допускайте попадания острых предметов в воздушные накладки.
*Массаж осуществляется в трёх режимах – слабый, средний, сильный (сильный режим сопровождается светодиагностической подсветкой). Выполнение программы можно прервать, если кнопка пневмомассажера удерживается более 3 секунд.
*Массажные накладки нельзя промывать водой, не стирайте их в стиральной машине.



1. Используйте массажер сидя в кресле

2. Используйте массажер лёжа на спине

3. Используйте массажер лёжа на боку

4. Используйте массажер для массажа рук



5. Наденьте накладки одновременно на ноги и бедра

6. Наденьте накладки одновременно на ноги и предплечья

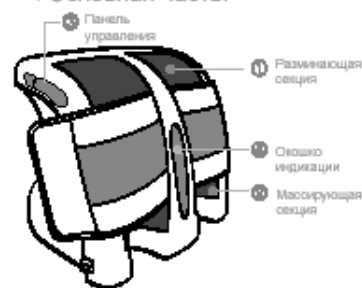
7. Наденьте накладки на низ живота

8. Используйте одновременно функцию нагрева и массажа

6

Наименование частей и описание.

1. Основная часть.



1. Разминающая секция

- Элемент, находящийся внутри секции движется вверх и вниз, плотно прилегая к иерам, формируя прекрасную линию ног

2. Массажная секция

- Функция массажа усилена дополнительной функцией нагрева.

*Цикл длится 15 минут и таймер прекращает работу, независимо от выбора функций.
Для продолжения работы снова включите массажёр.
*Вы можете выбрать желаемую функцию с помощью кнопок на панели управления.

3. Панель управления

Кнопка включения/авторежим – При включении массажера начинает работать автоматический режим.
Кнопка включения разминающего режима - Разминающий эффект достигается устройством, которое перемещается вдоль иер.

Кнопка включения массирующей секции - Массаж может проводиться одновременно с назначенным накладкой.

Кнопка включения пневмомассажа (Это касается Seven Liner Forte) - пневмомассаж с использованием воздушных накладок может регулироваться и использоваться в 3 этапа.

Кнопка включения нагрева на основной части : эффект нагрева может использоваться дополнительно с прогревающим массажем вокруг иер во время авторежима и разминающих движений.

Кнопка включения внешнего массажа (Это касается Seven Liner Forte) - функция нагрева может дополнительно использоваться во время пневмомассажа.



4. Светодиодная индикация - Светодиодная индикация работает при подключении к сети.

2. Рекомендации по использованию.



3. Воздушные накладки

1) Предплечья

2) Бедра



3. Комплект поставки.

1) Пакет

2) Воздушные шланги



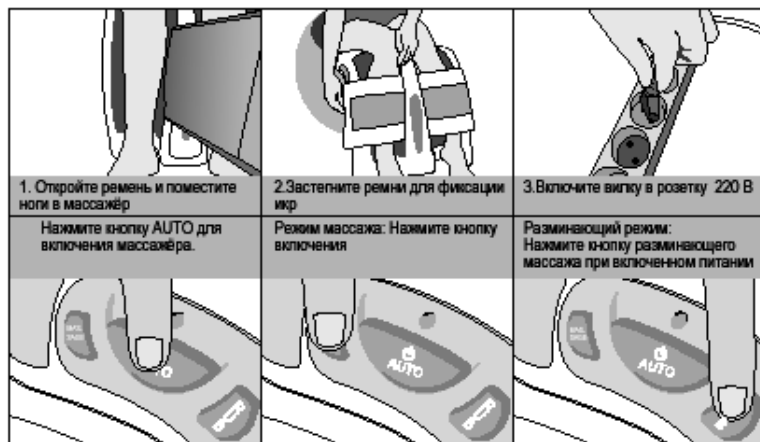
Если соединить две накладки вместе, то их можно использовать для массажа живота.

SEVEN LINER	Основная часть	Руко-пользования	Комплект поставки		Шир. иер + Воздушный шланг
			Нагревательная накладка	Воздушная накладка	
FORTE	1	1	НЕТ	НЕТ	НЕТ
FORTE SET	1	1	1	1	1

3

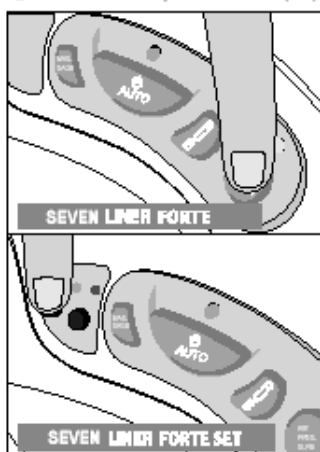
Правила использования.

1. Основная часть.



2. Прогрев.

⊙ Нажмите кнопку включения прогрева на основной части при включенном питании

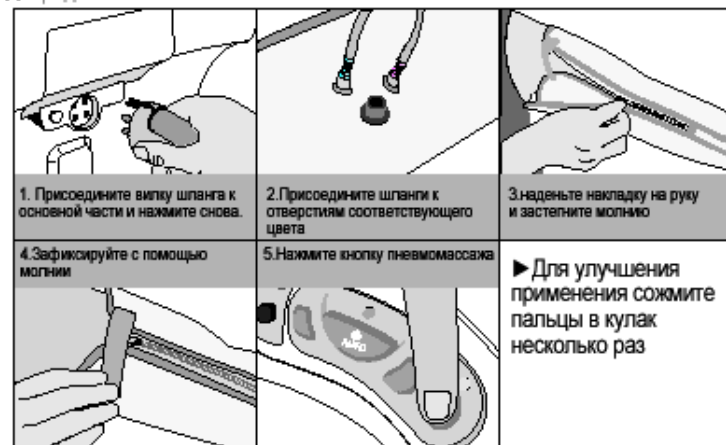


4

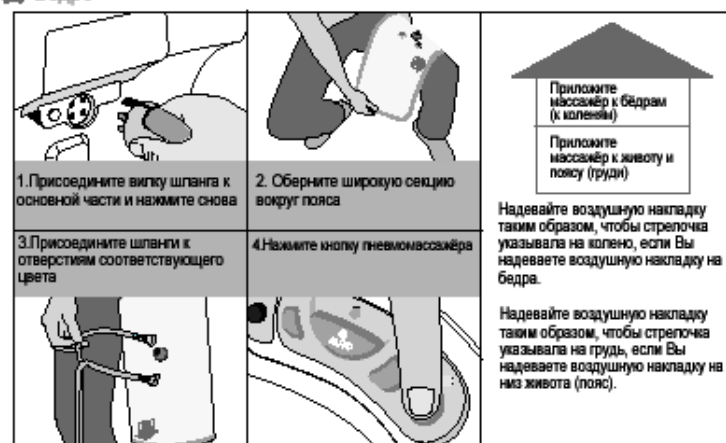
Правила использования.

3. Присоедините штекер питания, если Вы хотите совместить пневмомассаж и внешний нагрев.

(1) Предплечье



(2) Бедро



5